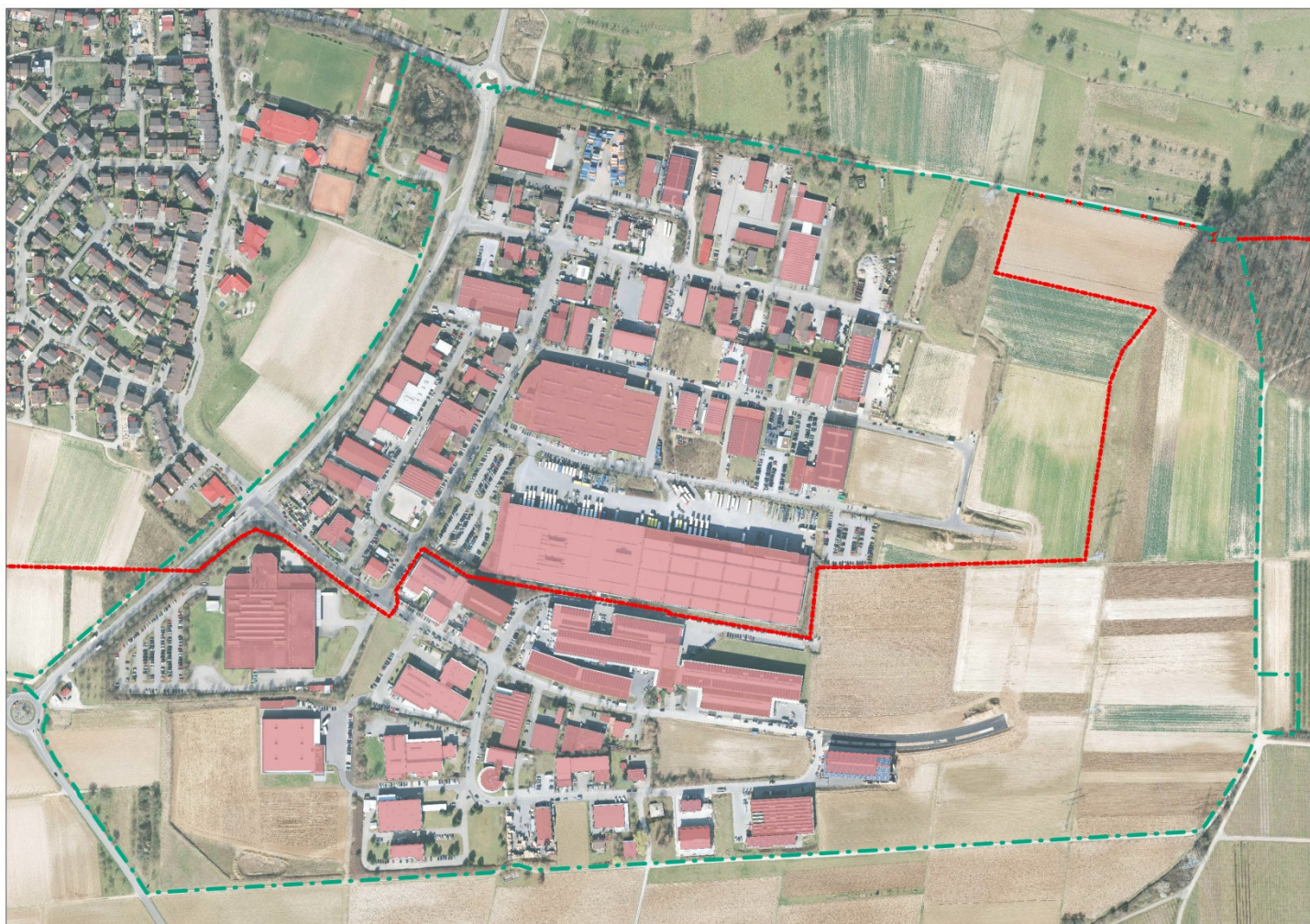


# **Zweckverband Industriegebiet Besigheim**



**Haushaltssatzung  
und Haushaltsplan  
für das Haushaltsjahr**

**2025**



## Inhalt

<b>Haushaltssatzung</b>	Seiten	4 bis 6
<b>Vorbericht</b>	Seiten	7 bis 18
<b>Teilergebnishaushalt:</b>		
Gesamtergebnishaushalt	Seiten	19 bis 22
a) TH 01 Verwaltung und Dienstleistungen	Seiten	23 bis 44
b) TH 02 Allgemeine Finanzwirtschaft	Seiten	45 bis 48
<b>Teilfinanzhaushalt:</b>		
Gesamtfinanzhaushalt	Seiten	49 bis 54
a) TH 01 Verwaltung und Dienstleistungen	Seiten	55 bis 66
b) TH 02 Allgemeine Finanzwirtschaft	Seiten	67 bis 68
<b>Anlagen:</b>		
1. Übersicht über die aus Verpflichtungsermächtigungen voraussichtlich fällig werdenden Ausgaben	Seite	70
2. Übersicht über den voraussichtlichen Stand der Schulden	Seite	71
3. Voraussichtliche Entwicklung der Liquidität	Seite	72
4. Voraussichtliche Vermögensübersicht	Seite	73
5. Voraussichtliche kalkulatorische Kosten und Erträge	Seite	74
6. Kalkulatorische Zinsen	Seite	75
7. Übersicht über den Stand der Rücklagen	Seite	76
8. Übersicht über den Stand der Rückstellungen	Seite	77

## Haushaltssatzung des Zweckverband Industriegebiet Besigheim für das Haushaltsjahr 2025

Auf Grund von § 79 der Gemeindeordnung für Baden-Württemberg in der Fassung vom 24.07.2000 (GBl. S. 581), zuletzt geändert durch Gesetz vom 09.11.2010 (GBl. S. 962) i.V.m. §§ 13, 18 und 19 des Gesetzes über kommunale Zusammenarbeit vom 16.09.1974 (GBl. S. 408), zuletzt geändert durch Gesetz vom 04.02.2009 (GBl. S. 185) sowie den §§ 5 und 9 der Verbandssatzung hat die Verbandsversammlung am \_\_\_\_\_ folgende Haushaltssatzung für das Haushaltsjahr 2025 beschlossen:

### § 1 Ergebnishaushalt und Finanzhaushalt

Der Haushaltsplan wird festgesetzt

1. im **Ergebnishaushalt** mit den folgenden Beträgen

EUR

1.1 Gesamtbetrag der ordentlichen Erträge von	564.080
1.2 Gesamtbetrag der ordentlichen Aufwendungen von	-564.080
<b>1.3 Veranschlagtes ordentliches Ergebnis</b> (Saldo aus 1.1 und 1.2) von	<b>0</b>
1.4 Gesamtbetrag der außerordentlichen Erträge von	0
1.5 Gesamtbetrag der außerordentlichen Aufwendungen von	0
<b>1.6 Veranschlagtes Sonderergebnis</b> (Saldo aus 1.4 und 1.5) von	<b>0</b>
<b>1.7 Veranschlagtes Gesamtergebnis</b> (Summe aus 1.3 und 1.6) von	<b>0</b>

2. im **Finanzhaushalt** mit den folgenden Beträgen

2.1 Gesamtbetrag der Einzahlungen aus laufender Verwaltungstätigkeit von	414.040
2.2 Gesamtbetrag der Auszahlungen aus laufender Verwaltungstätigkeit von	-381.230
<b>2.3 Zahlungsmittelüberschuss /-bedarf des Ergebnishaushalts</b> (Saldo aus 2.1 und 2.2) von	<b>32.810</b>
2.4 Gesamtbetrag der Einzahlungen aus Investitionstätigkeit von	266.800
2.5 Gesamtbetrag der Auszahlungen aus Investitionstätigkeit von	-266.800
<b>2.6 Veranschlagter Finanzierungsmittelüberschuss /-bedarf aus Investitionstätigkeit</b> (Saldo aus 2.4 und 2.5) von	<b>0</b>
<b>2.7 Veranschlagter Finanzierungsmittelüberschuss /-bedarf</b> (Saldo aus 2.3 und 2.6) von	<b>32.810</b>
2.8 Gesamtbetrag der Einzahlungen aus Finanzierungstätigkeit von	0
2.9 Gesamtbetrag der Auszahlungen aus Finanzierungstätigkeit von	0
<b>2.10 Veranschlagter Finanzierungsmittelüberschuss /-bedarf aus Finanzierungstätigkeit</b> (Saldo aus 2.8 und 2.9) von	<b>0</b>
<b>2.11 Veranschlagte Änderung des Finanzierungsmittelbestands, Saldo des Finanzhaushalts</b> (Saldo aus 2.7 und 2.10) von	<b>32.810</b>



## § 2 Kreditermächtigung

Der Gesamtbetrag der vorgesehenen Kreditaufnahmen für Investitionen und Investitionsförderungsmaßnahmen wird festgesetzt auf 0 EUR.

## § 3 Verpflichtungsermächtigungen

Der Gesamtbetrag der vorgesehenen Ermächtigungen zum Eingehen von Verpflichtungen, die künftige Haushaltsjahre mit Auszahlungen für Investitionen belasten (Verpflichtungsermächtigungen), wird auf 0 EUR festgesetzt.

## § 4 Kassenkredite

Der Höchstbetrag der Kassenkredite wird festgesetzt auf 150.000 EUR.

## § 5 Umlagen

Der Gesamtbetrag der Umlagen nach § 9 der Verbandssatzung

wird festgesetzt auf 236.170 EUR

davon im

a) Ergebnishaushalt 154.370 EUR  
nach § 9 Abs. 1 a) und Abs. 2 der  
Verbandssatzung entfallen auf

Besigheim	40% =	61.750 EUR
Gemmrigheim	17% =	26.240 EUR
Hessigheim	7% =	10.810 EUR
Mundelsheim	17% =	26.240 EUR
Neckarwestheim	7% =	10.810 EUR
Walheim	12% =	18.520 EUR

b) <u>Finanzhaushalt</u>		81.800 EUR
nach § 9 Abs. 1 b) und Abs. 2 der Verbandssatzung entfallen auf		
Besigheim	40% =	32.700 EUR
Gemmrigheim	17% =	13.910 EUR
Hessigheim	7% =	5.730 EUR
Mundelsheim	17% =	13.910 EUR
Neckarwestheim	7% =	5.730 EUR
Walheim	12% =	9.820 EUR

Ausgefertigt:  
Besigheim, den 06.05.2025

Dr. Florian Bargmann  
Verbandsvorsitzender

## VORBERICHT ZUM HAUSHALTSPLAN 2025

### 1. Allgemeiner Rückblick

Die Gründung des Zweckverbands Industriegebiet Besigheim erfolgte am 27.09.1973. Das Haushaltsjahr 2025 ist also das 52. Jahr des Verbandes.

Mitglieder des Zweckverbands sind

die	Stadt	Besigheim	mit einer Beteiligungsquote von	40 %
und die	Gemeinden	Mundelsheim	Beteiligungsquote	17 %
		Gemmrigheim	Beteiligungsquote	17 %
		Walheim	Beteiligungsquote	12 %
		Hessigheim	Beteiligungsquote	7 %
	und	Neckarwestheim	Beteiligungsquote	7 %.

Der Verband hat sich bewährt. Er hat sich ausgezeichnet durch eine harmonische und erfolgreiche Zusammenarbeit. Betriebe aus den Mitgliedsgemeinden und Betriebe aus der näheren und weiteren Umgebung haben auf der Ottmarsheimer Höhe neu gebaut; sie haben dort gute Entwicklungsmöglichkeiten.

Das Gewerbegebiet liegt vor allem wegen der Nähe zur Autobahn an verkehrsgünstiger Stelle. Durch die Ansiedlung der Betriebe wurde eine große Zahl von Arbeitsplätzen geschaffen. Dies trägt zur Stärkung der wirtschaftlichen Leistungsfähigkeit des gesamten Bereichs bei.

In den Jahren nach der Verbandsgründung wurden die Planung und ein umfangreicher Grunderwerb durchgeführt. Mit der Erschließung des Gebiets wurde 1981 begonnen. Es wurden Kanäle gebaut, Wasserleitungen verlegt, Straßen und Gehwege erstellt, Grünflächen angelegt und die Straßenbeleuchtung eingerichtet. Ferner wurden ein Regenrückhalte- und ein Regenüberlaufbecken sowie ein Retentionsbecken erstellt und zusammen mit der Stadt Besigheim ein Wasserhochbehälter gebaut. Außerdem wurde der Anschluss an die Kläranlage in Neckarwestheim mit einem Einleitungsrecht von 2.800 Einwohnergleichwerten realisiert. Mit der Umstellung auf das Neue kommunale Haushaltsrecht waren es in den vergangenen Jahren vorwiegend Sanierungsmaßnahmen, an denen sich der Zweckverband im Rahmen von Umlageanteilen im Ergebnishaushalt beteiligt hat.

Zur Finanzierung des anfänglichen Grunderwerbs und der Erschließungsaufwendungen mussten insgesamt 3.278.659,19 € Kredite aufgenommen werden. Zur weiteren Finanzierung wurden seither gegenüber den Mitgliedsgemeinden Umlagen (Verwaltungs- und/oder Investitionsumlagen) erhoben. Seit Ende 1992 ist der Verband schuldenfrei.

Die Grundsteuer B und die Gewerbesteuer der Betriebe werden von den Markungsgemeinden, also der Stadt Besigheim und der Gemeinde Mundelsheim, erhoben und entsprechend den Beteiligungsquoten an die Mitgliedsgemeinden verteilt. Die daraus resultierenden Erträge stellen seit mehreren Jahrzehnten eine verlässliche und nahezu stabile Einnahmengröße für die Haushalte der Mitgliedsgemeinden dar.

Die Investitionskosten zur Erschließung des Verbandsgebiets wurden überwiegend durch den Verkauf der Gewerbeflächen und damit verbunden durch die Einzahlungen von Beiträgen finanziert.

Die im Verbandsgebiet "Ottmarsheimer Höhe" bestehenden Betriebe sind im Anschluss an diesen Vorbericht zusammengestellt.

## 2. Rückblick auf das Haushaltsjahr 2024 und weitere Vorjahre

Nach der von der Verbandsversammlung am 23.09.2024 erlassenen Haushaltssatzung wurden die Erträge /  
Einzahlungen und Aufwendungen / Auszahlungen

### **Ergebnishaushalt:**

ordentliche Erträge	624.220 €
ordentliche Aufwendungen	- 624.220 €
= ordentliches Ergebnis	0 €

### **Finanzhaushalt:**

Zahlungsmittelüberschuss des Ergebnishaushaltes	31.970 €
Einzahlungen aus Investitionstätigkeit	182.000 €
Auszahlungen aus Investitionstätigkeit	- 278.800 €
Einzahlungen aus Finanzierungstätigkeit	0 €
Auszahlungen aus Finanzierungstätigkeit	0 €
= Finanzierungsmittelbedarf	-64.830 €

festgesetzt.

Das Regierungspräsidium Stuttgart hat die Gesetzmäßigkeit gemäß § 121 Abs. 2 GemO i. V. m. § 28 Abs. 1  
GKZ mit Erlass vom 12.11.2024 bestätigt. Die Genehmigung für den in der Haushaltssatzung festgesetzten  
Höchstbetrag der Kassenkredite von 150.000 € wurde gem. § 89 Abs. 2 GemO i.V.m. § 18 GKZ erteilt.

Der Verband führt seit Ende des Jahres 2021 einen positiven Liquiditätsbestand. Dieser konnte u. a. durch  
Grundstückveräußerungen und Beitragserhebungen im investiven Bereich über die Haushaltsjahre 2022 und  
2023 weiter verbessert werden. Unter Berücksichtigung der Liquiditätssicherung beim Verband selbst und  
bevorstehender Verbandstätigkeiten und Investitionen wurde im Jahr 2023 eine Ausschüttung in Höhe von  
450.000 € an die Mitgliedsgemeinden möglich.

In der Finanzrechnung blieben Einzahlungen für Grundstücksveräußerungen sowie die Erhebung von Bei-  
trägen leider unter den Erwartungen. Jedoch wurden auch die Investitionsmaßnahmen oder ähnliches im  
Laufe des Jahres nicht planmäßig getätigt. Die Liquidität des Verbandes beträgt unter Berücksichtigung der  
genannten Entwicklungen und Begebenheiten ca. 146.000 € zum Stichtag 31.12.2024.

Im Ergebnishaushalt haben die im Jahr 2025 und unter Beachtung des gefassten Bevorratungsbeschlusses  
zum 01.01.2024 festgesetzten Gebührensätze für den Bereich Abwasser sowie für den Bereich der Wasser-  
versorgung Niederschlag gefunden. Im Zusammenhang mit der Sanierung des Nachklärbeckens im Klär-  
werk Neckarwestheim wurden im Haushaltsjahr 2024 weitere Umlageanteile fällig. Die tatsächliche Umlage-  
entwicklung verhielt sich im Rechnungsergebnis eher schwankend, sodass der Planansatz 2024 um rund  
16.000 € unterschritten wurden und aus Vorjahren ein Betrag in Höhe von fast 41.000 € wieder erstattet  
wurde.

Die sonstigen Erträge und Aufwendungen kamen nahezu planmäßig zur Vereinnahmung bzw. Verausga-  
bung. Teilweise blieben erwartete Unterhaltungsaufwendungen unter den Planansätzen. Im Rahmen der  
Abschlusserstellung und abschließender Verbuchung von Abschreibungen sowie der Auflösung von Son-  
derposten wird sich zeigen, ob eine Umlageanforderung bei den beteiligten Kommunen notwendig wird oder  
gar eine Rücklagenzuführung erfolgt.



### 3. Haushaltsjahr 2025

Der Ergebnishaushalt und der Finanzhaushalt des Zweckverbands Industriegebiet gliedert sich in zwei Teilhaushalte. Demnach wurde die Mindestanforderung nach zwei Teilhaushalten umgesetzt. Der Bereich der Allgemeinen Finanzwirtschaft wurde wie vorgeschrieben in einen eigenen Teilhaushalt gegliedert. Die restlichen Tätigkeiten des Zweckverbands Industriegebiet sind in einem weiteren Teilhaushalt zusammengefasst.

Teilhaushalt 1	Verwaltung und Dienstleistungen	Produktbereiche 11 - 57
Teilhaushalt 2	Allgemeine Finanzwirtschaft	Produktbereich 61

Die ordentlichen Erträge des Ergebnishaushalts belaufen sich auf 564.080 €.

Umlage und Erstattungen (von den Verbandsge- meinden)	154.370 €
Auflösung von Ertragszuschüssen	150.040 €
Wasser- und Abwassergebühren	226.370 €
Mieten und Pachten	2.800 €
Sonst. Erträge	30.500 €

Davon entfallen auf

Personalaufwand	16.820 €
Aufwendungen für Sach- und Dienstleistungen	141.730 €
Abschreibungen	182.850 €
Erstattungen an Gemeinden und Zweckverbände	160.200 €
Sonst. Aufwendungen	62.480 €

Die im Jahr 2025 rückwirkend zum 01.01.2024 beschlossene Anpassung der **Schmutzwassergebühr** auf 4,94 / m<sup>3</sup> (vorher 5,52 € / m<sup>3</sup>) und der **Niederschlagswassergebühr** auf 0,23 € / m<sup>2</sup> (vorher 0,30 € / m<sup>2</sup>) hat Berücksichtigung gefunden. Die gleichermaßen erfolgte Neukalkulation der **Frishwassergebühr** zum Jahr 2024 hatte einen Anstieg von 1,94 € / m<sup>3</sup> auf 1,99 € / m<sup>3</sup> zur Folge. Sämtliche Inhalte für die Frishwasser-

versorgung und die Abwasserbeseitigung in Form von Aufwendungen, Investitionskosten, etc. wurden in den Produktbereichen 53 30 und 53 80 berücksichtigt.

Für diverse **Planungsleistungen** werden unter der Produktgruppe 51 10 im konsumtiven Bereich Mittel zur Verfügung gestellt. Allerdings gilt es zu beachten, dass Vermessungs-, Notar- und Eintragungskosten, die aus der Zerlegung / Verschmelzung von Flurstücken (Umlegungsmaßnahmen) herrühren, gemäß Bilanzierungsleitfaden des Landes Baden-Württemberg im Finanzhaushalt veranschlagt werden. In der Finanzplanung nehmen die berücksichtigten Aufwendungen für Planungen im Hinblick auf den Erschließungsabschnitt stetig zu.

Zu den **kalkulatorischen Kosten** und Erträgen wird auf die Anlagen zum Haushaltsplan verwiesen. Die Abschreibungen zeigen sich nahezu unverändert im Vergleich zum Vorjahr. Mögliche investive Zu- und Abgänge im Zeitraum 2025 bis 2028 haben bei der Berechnung der kalkulatorischen Größen Berücksichtigung gefunden.

Die **Konzessionsabgaben** wurden nach den Vorjahresergebnissen ermittelt. Sonstige laufende Erträge und Aufwendungen wurden ebenso in Anlehnung an die Vorjahresergebnisse veranschlagt. Die **Verwaltungskostenumlage an den Zweckverband Klärwerk Neckarwestheim** wurde mit 71.200 € eingeplant.

Auswirkungen heraus aus der **Grundsteuerreform** haben in den Produktbereichen 51 10, 52 20 und 53 30 entsprechend auf dem Sachkonto 44410000 Berücksichtigung gefunden.

Zur Deckung des Ergebnishaushalts wird eine **allgemeine Umlage** von 154.370 € notwendig.

## 3.2 Finanzhaushalt

Im Finanzhaushalt wurden die nach der Aufstellung des Fachbereiches IV der Stadt Besigheim voraussichtlich fällig werdenden Maßnahmen aufgenommen.

Zusammengefasst sind dies:

<b>Einzahlungen</b> aus Investitionstätigkeit:	
Grundstücksverkäufe	90.000 €
Investive Umlage	81.800 €
Erschließungsbeiträge und Kostenerstattungsbeträge	88.000 €
sonst. Kostenersatz	7.000 €
<b>Auszahlungen</b> aus Investitionstätigkeit:	
Ausgleichs-/Umlegungsmaßnahmen	0 €
Grunderwerb	10.000 €
Abwasserbeseitigung Kanalbau	1.000 €
Wasserversorgung Leitungsbau	6.000 €
Straßenbau	226.000 €
Investitionszuschuss Klärwerk NWH	23.800 €

Die Erschließung der **Rudolf-Diesel-Straße** mit Ringschluss zur Ferdinand-Porsche-Straße ist fertiggestellt. Im Haushaltsjahr 2021 konnte die Maßnahme schlussabgerechnet werden. Investive Mittel wurden jedoch im Jahr 2025 für den noch ausstehenden Fahrbahndeckeneinbau nochmals mit 226.000 € berücksichtigt. Ein Mittelabfluss ist in Vorjahren nicht wie ursprünglich geplant erfolgt. Für die **Investitionskostenumlage** an den ZV Klärwerk Neckarwestheim sind 23.800 € gemäß Planungen des Verbandes veranschlagt.

Der in den Vorjahren begonnene **Grunderwerb** wird auch im Haushaltsjahr 2025 fortgeführt. Der im aktuellen Haushaltsjahr bereitgestellte Ansatz stellt zunächst eine pauschale Annahme dar. Ebenso werden auch die **Umlegungsmaßnahmen** und anschließende **Grundstücksveräußerungen** weiter vorangetrieben. Die daraus erzielten Einzahlungen können zur Deckung laufender und künftiger investiver Maßnahmen herangezogen werden. Über den Zahlungsmittelüberschuss des Ergebnishaushaltes können die Maßnahmen 2025 nahezu bestritten werden. Zur Deckung der geplanten investiven Auszahlungen wird mit einer voraussichtlichen Umlageerhebung in Höhe von 81.800 € gerechnet. Hierzu wird auf die Anlage zu Liquiditätsentwicklung verwiesen. Für die kommenden Jahre gilt es abzuwarten, wann mit dem nächsten Erschließungsabschnitt begonnen wird. Hiervon ist abhängig, ob im weiteren Verlauf des Finanzplanungszeitraumes Investitionsumlageanteile zu erheben sind. Ziel ist es eine stabile und positive Liquidität vorweisen zu können, sodass künftige Maßnahmen ohne Erhebung erhöhter investiver Umlagen oder die Aufnahme von Krediten zur Umsetzung kommen können.

## 4. Finanzplanung 2024 - 2028

Die Planungen im **Ergebnishaushalt** zeigen, dass 2025 - 2028 weiterhin mit einer Verwaltungsumlage von den Mitgliedsgemeinden gerechnet wird. Dies wird sich aller Voraussicht nach auch so fortsetzen. Im Rahmen der Aufarbeitung zurückliegender Abschlüsse kann es jedoch der Fall sein, dass für einzelne Jahre keine Umlageanforderungen erforderlich sind oder diese geringer ausfallen werden als bei der Planung angenommen. Möglicherweise besteht gar die Option künftig aus Ergebnismrücklagen zu zehren.

Die Finanzplanung wird im Haushaltsplan sowohl im Ergebnishaushalt wie auch im Finanzhaushalt im Anschluss an die aktuelle Jahresplanung dargestellt. So ist auf einen Blick die jeweilige Entwicklung der Zahlen in den Folgejahren ersichtlich. Im **Investitionsprogramm 2024 - 2028** sind Bau- und Grunderwerbstätigkeiten entsprechend der Aufstellung des Fachbereiches IV der Stadt Besigheim geplant. Sie stellen sich wie folgt dar:

2026	104.000 €
2027	134.000 €
2028	1.114.000 €

Nach der Fertigstellung der Verlängerung der Rudolf-Diesel-Straße werden zunächst keine größeren Investitionen geplant. Die weitere Erschließung des gesamten Gebiets nach Osten in Richtung Gemarkung Mundelsheim erfolgt nach Bedarf. Die hierfür zu erwartenden Ein- und Auszahlungen kommen voraussichtlich ab dem Jahr 2027 zum Tragen.

Legt man die vorliegenden Planungen und Zahlen zu Grunde entwickelt sich die Liquidität des Verbandes überwiegend positiv und ermöglicht so später weitere Erschließungen (möglicherweise ab 2028) und den dafür notwendigen Grunderwerb aus vorhandenen Mitteln zu bestreiten. Die Finanzplanung 2026 - 2028 kann nur eine grobe Schätzung des Haushaltsverlaufs in diesen Jahren sein. Erfahrungsgemäß ergeben sich im Finanzplanungszeitraum aufgrund aktueller Ereignisse immer wieder Verschiebungen und Veränderungen, sodass sie jährlich zu aktualisieren sein wird. Die tatsächliche Entwicklung wird auch entscheidend davon abhängen, welche Flächen zukünftig verkauft werden und wie diese erschlossen werden müssen. Ebenso bleibt abzuwarten, wie die weiteren Grunderwerbsverhandlungen verlaufen. Verbandspolitisch soll keine Erschließung "auf Vorrat" durchgeführt werden, sondern die Erschließung soll sich wie in den vergangenen Jahren praktiziert am aktuellen Bedarf orientieren.

Zum Schluss dieses Vorberichts kann festgestellt werden, dass sich die Gründung des Verbandes für die beteiligten Gemeinden gelohnt hat. In den 52 Jahren seit seiner Gründung hat der Verband die ihm gestellten Aufgaben voll erfüllt und wirtschaftlich sowie raum-, natur- und ressourcenschonend für die Mitgliedsgemeinden auf der "Ottmarsheimer Höhe" 2.410 Arbeitsplätze geschaffen.

Es bleibt zu hoffen, dass sich der Verband weiterhin gut entwickelt und die vorhandenen Arbeitsplätze erhalten sowie neue geschaffen werden können. Die Weichen dazu sind gestellt. Wie die Planungen zeigen, kann der Verband, sofern die gemachten Annahmen eintreten, auf einer soliden finanziellen Grundlage seine Aufgaben weiter erfüllen.

Ausgefertigt:

Besigheim, den 14.04.2025



Verena Laiß  
Verbandsrechnerin



Lfd. Nr.	Betrieb	Ausübende Tätigkeit	Bemerkungen	Strasse	Zahl der Beschäftigten	
					2024	2025
1	Bäuerle, Jürgen Möbelfertigung - Innenausbau	Möbelfertigung u. Montage, Schreinerarbeiten, Innenausbau		Johannes-Kepler-Straße 1 + 3	2	2
2	Friedl, Benjamin	Holzwerkstatt	Mieter	Johannes-Kepler-Straße 3	0	1
3	BAJ OHG	Vermietung Betriebsräume	vermietet	Carl-Zeiss-Str. 6	0	0
4	Bitbakers GmbH & Co.		Mieter	Heinrich-Hertz-Straße 11	11	11
5	CNC-Bearbeitungstechnik Nenninger, Bruno	Mechanische Bearbeitung von Metall- u. Kunststoffteilen		Heinrich-Hertz-Straße 9	14	14
6	Callano Kaffeerösterei	Kaffeerösterei		Heinrich-Hertz-Str. 26	3	3
7	Captagal Pharma GmbH			Wilhelm-Maybach-Str. 2	13	13
8	Coltec GmbH & CoKG	Färbemittel u. Additive für Kunststoffe		Heinrich-Hertz-Straße 4	20	19
9	Concert- Merchandising GmbH, Livemacher GmbH	Werbeartikel, Textilien, Events		Max-Eyth-Straße 11	19	25
10	DuGlas, Doreen Tra			Max-Eyth-Straße 19	7	4
11	Filtertechnik GmbH, Durst, Alfred	Herstellung u. Vertrieb von Filtern aller Art, Filteranlagen u. Zubehör		Carl-Benz-Straße 3, Rudolf-Diesel-Straße 19	27	31
12	Eisele Bautocknung	Bautocknung, Wasserschadenbeseitigung		Rudolf-Diesel-Straße 22	5	0
13	Elram GmbH	Baubeschläge		Rudolf-Diesel-Straße 5	23	20
14	E P H Elektronik Produktions- und Handelsgesellschaft mbH	Herstellung, Vertrieb, Be- und Verarbeitung von elektronischen Erzeugnissen		Rudolf-Diesel-Straße 18	37	



15	Ficht Paletten GmbH	Paletten-Herstellung		Heinrich-Hertz-Straße 10	15	15
16	Fluid Clean KG		Mieter	Heinrich-Hertz-Straße 9	0	0
17	Fötec Fahrzeugtechnik GmbH Nägele, Jürgen	Handel mit Waren aller Art insbesondere Flurfördertechnik		Carl-Zeiss-Straße 1	3	5
18	Glöckle Gerd	Garten- und Landschaftsbau		Rudolf-Diesel-Straße 20	13	12
19	Häberle, Markus	Montagen und Verkauf	vermietet	Max-Eyth-Straße 19	6	
20	Garten- und Landschaftsbau Häberle, Siegfried	+ Bauunternehmung		Rudolf-Diesel-Straße 28	17	17
21	Häberle Immobilien GbR		unbebaut	Heinrich-Hertz-Straße	0	0
22	Hecht, Günter Electronic AG	Steuer- u. Messtechnik für die Holzindustrie		Heinrich-Hertz-Straße 3 + 5	30	30
23	Heinkel Process Technology GmbH; Heinkel Holding Grundbesitz GmbH und Co. KG	Entwicklung, Herstellung und Vertrieb von Maschinen; Verwaltung von Beteiligung und Vermögen		Ferdinand-Porsche-Straße 8	73	79
24	Hergenreder, Andreas	Zerspannungstechnik		Rudolf-Diesel-Straße 1	2	3
25	Hermes Royal GmbH Fensterladenfabrik	Herstellung, Vertrieb und Montage von Holz- u. Kunststoff-Klappläden		Johannes-Kepler-Straße 10 -12	29	26
26	Hessenthaler und Söhne GmbH Ofenbau	Ofenbau		Rudolf-Diesel-Straße 3 + 3/1	4	4
27	HG Dienstleistungen		Mieter	Rudolf-Diesel-Straße	0	0
28	HMS Handels-SW Marketing Service	Entwicklung, Vertrieb und Dienstleistungen für Hard-Software		Max-Eyth-Straße 13	1	0

29	Hochstetter, Ottmar		Handel, Vertretungen, Dienstleistungen	Imbiss-Stand	Rudolf-Diesel-Straße 6	0	0
30	Hopf Kunststofftechnik GmbH		Kunststoffverarbeitung, Herstellung von Halbzeugen		Carl-Zeiss-Straße 6	95	95
31	Intec gemeinnützige GmbH Link, Martin		Werkstatt zur Integration von psychisch erkrankten Menschen	unbebaut	Rudolf-Diesel-Straße 11	19	26
32	IPA Grundstücksverwaltungs GmbH				Heinrich-Hertz-Straße 8	0	0
33	Käfer Werkzeugbau GmbH		Herst.von Werkzeugen u. techn. Teilen Blech u.Kunst.		Max-Eyth-Straße 1	26	25
34	Kohlbach Systems GmbH (vormals KBT Bioenergie Technologie GmbH) Unternehmen Kohlbach-Gruppe Marongiu, Daniel			Mieter	Carl-Benz-Straße 9	6	8
35	KML Link GmbH + Co.KG		Kranverleih und Montagebau		Carl-Zeiss-Straße 8	34	34
36	Laitenberger		Elektrotechnik & Licht		Rudolf-Diesel-Straße 26	6	5
37	Lear Corporation GmbH		Herstellung von Automobilsitzen		Ferdinand-Porsche-Straße 2	840	721
38	Lilie Liegenschaften GmbH & Co.KG		Großhandel u. Herstellung von Reisemobilen, Caravan u. Bootszubehör		Max-Eyth-Straße 6; Heinrich-Hertz-Straße 30	48	45
39	Link-Erbengemeinschaft		<u>Mieter:</u> <u>Müller-Die Lila-Logistik AG</u>	unbebaut	Ferdinand-Porsche-Straße	0	0
40	LQ Mechatronic-Systeme GmbH; LQ-Grundstücksverwaltungs GmbH		Konstruktion, Dokumentation, Fertigung, Vertrieb von Installationssystemen		Carl-Benz-Straße 6; Otto-Hahn-Straße	221	221



41	Mann GmbH; Praxis- und Labormöbel	Schreinerei, Herstellung u. Handel von Labormöbeln		Carl-Zeiss-Straße 2; Rudolf-Diesel-Straße	66	68
42	MHS 24; Mobiler Hydraulik Service		Mieter	Carl-Benz-Straße 9	8	8
43	Möhrli	Gebäudetechnik GmbH & Co. KG	Mieter	Carl-Benz-Straße 5	6	6
44	Moduloo GmbH		Mieter	Carl-Benz-Straße 6	6	6
45	Mozer, Heinz		unbebaut	Heinrich-Hertz-Straße	0	0
46	Müller - Die Lila Logistik Deutschland SE	Transport von Gütern, Lagerung, Spedition u. Logistikbetrieb		Ferdinand-Porsche-Straße 4	380	367
47	Müller- Die Lila Logistik Service GmbH			Ferdinand-Porsche-Straße 4	0	0
48	Müller – Die Lila Logistik Route GmbH			Ferdinand-Porsche-Straße / Carl-Benz-Straße	0	0
49	Müller-Die Lila Operations GmbH				0	0
50	Müller-Die Logistik Service GmbH				0	0
51	Müller-Die Lila Logistik Besigheim GmbH			Carl-Zeiss-Straße 5	0	0
52	Hopp & Hair Oberhoffner, Bettina	Frisortätigkeit		Heinrich-Hertz-Straße 14	1	1
53	Oberhoffner GmbH Großküchentechnik	Reparaturen u. Vertrieb von Großküchen		Heinrich-Hertz-Straße 14	5	6
54	Opti-Prod GmbH			Carl-Benz-Straße 6	6	6



55	Plasma- Ionic GmbH & Co.KG	Herstellung u. Vertrieb von Anlagen zur Oberflächen- u. Wärmebehandlung		Carl-Benz-Straße 8	6	5
56	PortSignum GmbH	Entwicklung und Herstellung von industriellen Monitoren und Anzeigensystemen. Erbringung von IT-Dienstleistungen		Rudolf-Diesel-Straße 10	4	3
57	Polosek, Thomas	Zimmerei, Altbausanierung		Max-Eyth-Straße 34/1	0	1
58	Premium-Cable Otterbach, Jens	Handel mit Gütern		Max-Eyth-Straße 15	6	6
59	Rainer, Ramona Abschleppdienst	Pannendienst, Unfall- u. Gebrauchtwagen An- u. Verkauf, Auto- u. Kranverleih, Güternahverkehr		Rudolf-Diesel-Straße 9	15	22
60	Rosenberger Spritzguss u. Formenbau GmbH	Kunststoffspritzerei		Johannes-Kepler-Straße 4; Max-Eyth-Straße 5	55	57
61	Saussele Parkett GmbH	Parkett- u. Fußbodentechnik		Carl-Benz-Straße 9	14	14
62	Schilling Messebau Messe- und Ausstellungsbau GmbH	Verkauf u. Vermietung von Messeständen		Carl-Zeiss-Straße 3	46	46
63	Schmidt GmbH u. Co Hub-Arbeitsbühnen-Vermietung KG	Vermietung, Handel u. Service von Hub- u. Arbeitsbühnen		Rudolf-Diesel-Straße 16	9	10
64	Schmidt GmbH	Metall- und Stahlbau		Rudolf-Diesel-Str. 4	5	5
65	KFZ-Werkstätte Schneider, Heinz	Kraftfahrzeugreparatur		Carl-Benz-Straße 1	4	4
66	Schneider, Rolf Transporte und Tiefbau GmbH	Transporte u. Tiefbau		Rudolf-Diesel-Straße 13	12	12
67	Schweiker, Robert GmbH Fensterbau	Fensterbau		Carl-Benz-Straße 13; Wilhelm-Maybach-Straße 2	120	104

68	Sedef Werkzeug und Maschinenbau	Werkzeug und Maschinenbau		Carl-Benz-Straße 12	4	3
69	Sollis Solargroßhandel			Heinrich-Hertz-Str. 3-5	9	6
70	STO Streicher GmbH & Co. KG und HST Streicher GmbH Streicher, Horst	Modell- und Formenbau; Gießerei, Handel mit Gussteilen		Carl-Zeiss-Straße 11	41	33
71	Straßenmeisterei / Straßenbauamt	Straßenmeisterei		Rudolf-Diesel-Straße 15-17	23	25
72	Kfz-Werkstätte Veigel, Holger	Kfz-Werkstätte		Carl-Benz-Straße 14	1	1
73	Veigel, Roland	Garten- und Landschaftsbau		Heinrich-Hertz-Straße 26	7	7
74	VSC-Europa	Unfallzentrale Süd		Max-Eyth-Straße 4	2	2
75	Weller Tools GmbH	Herstellung u. Vertrieb von Löt- u. Entlötlgeräten	Mieter	Carl-Benz-Straße 2	46	46
76	Werkstation GmbH; Nägele, Frank	Entwicklung, Herstellung u. Vertrieb von Hard- u. Software	Mieter	Rudolf-Diesel-Straße 10	6	6
77	Widmaier GmbH,	Automobile		Max-Eyth-Straße 8	5	5
78	Worbs, Holger	Kesselreinigung, Sanitär, Heizungshandel, Dienstleistungen aller Art		Rudolf-Diesel-Straße 24	0	0
79	Zinnwasser GmbH			Max-Eyth-Straße 13	0	5
80	Zweckverband Industriegebiet Besigheim				0	0
<b>Summe</b>					<b>2.587</b>	<b>2.410</b>

**Zweckverband Industriegebiet  
Besigheim**

**Gesamtergebnishaushalt  
mit  
Haushaltsquerschnitt  
2025**

## Gesamtergebnishaushalt

Nr.	Gesamtergebnishaushalt Ertrags- und Aufwandsarten	Ergebnis 2023 EUR	Ansatz 2024 EUR	Ansatz 2025 EUR	Finanzplanung		
					Planung 2026 EUR	Planung 2027 EUR	Planung 2028 EUR
		1	2	3	4	5	6
1	+ Steuern und ähnliche Abgaben	0	0	0	0	0	0
2	+ Zuweisungen u. Zuwendungen, Umlagen	0	0	0	0	0	0
3	+ Aufgelöste Investitionszuwendungen und -beiträge	0	153.270	150.040	150.430	152.160	164.850
	31620000 Aufl. SoPo aus Beiträge	0	153.270	150.040	150.430	152.160	164.850
4	+ Sonstige Transfererträge	0	0	0	0	0	0
5	+ Entgelte für öffentliche Leistungen oder Einrichtungen	223.806	266.750	226.370	240.140	263.100	247.190
6	+ Sonstige privatrechtliche Leistungsentgelte	0	4.000	2.800	2.800	2.800	2.800
	34110000 Mieten und Pachten	0	3.000	0	0	0	0
	34110010 steuerpflichtige Miet- und Pachteinnahme	0	0	1.800	1.800	1.800	1.800
	34610000 Sonstige privatrechtl. Leistungsentgelte	0	1.000	1.000	1.000	1.000	1.000
7	+ Kostenerstattungen und Kostenumlagen	43.218	195.200	176.870	189.960	216.110	201.870
	34820000 Erstattungen von Gemeinden und GV	21.827	195.200	176.870	189.960	216.110	201.870
	34821000 Erstattungen (steuerbefreit) von Gemeind	8.463	0	0	0	0	0
	34830000 Erstattungen von Zweckverbänden	12.928	0	0	0	0	0
	34870000 Erstattungen von privaten Unternehmen	0	0	0	0	0	0
8	+ Zinsen und ähnliche Erträge	3.451	0	0	0	0	0
	36120000 Zinsertrag von Gemeinden und GV	51	0	0	0	0	0
	36170000 Zinsertrag von Kreditinstituten	3.400	0	0	0	0	0
9	+ Aktivierte Eigenleistungen und Bestandsveränderungen	0	0	0	0	0	0
10	+ Sonstige ordentliche Erträge	10.251	5.000	8.000	8.000	8.000	8.000
11	= Ordentliche Erträge	280.727	624.220	564.080	591.330	642.170	624.710
12	- Personalaufwendungen	-15.693	-15.720	-16.820	-16.820	-16.820	-16.820
	40190000 Dienstaufw. für sonstige Beschäftigte	-15.693	-15.720	-16.820	-16.820	-16.820	-16.820
13	- Versorgungsaufwendungen	0	0	0	0	0	0
14	- Aufwendungen für Sach- und Dienstleistungen	-113.687	-153.050	-141.730	-158.730	-171.730	-171.730
	42110000 Unterh. Grundst. und bauliche Anlagen	0	-3.500	-2.000	-2.000	-2.000	-2.000
	42120000 Unterh. des sonst. unbewegl. Vermögens	-34.644	-89.150	-35.650	-42.650	-47.650	-47.650
	42120001 Unterhaltung Kanäle	0	-2.500	-20.000	-40.000	-40.000	-40.000
	42120002 Unterhaltung RÜB, RRB	0	-2.500	-5.500	-8.000	-8.000	-8.000
	42220000 Erwerb von geringwertigen Vermögensgegen	-432	-600	-600	-600	-600	-600
	42410000 Bewirtschaftung der Grundstücke und baul	0	-1.000	-1.000	-1.000	-1.000	-1.000
	42412000 Wasser-/Abwassergebühren	-3.622	-3.150	-3.130	-3.130	-3.130	-3.130
	42414000 Aufwendungen für Strom	0	-6.200	-6.000	-6.500	-7.000	-7.000
	42610000 Besondere Aufwendungen für Beschäftigte	0	-550	-450	-450	-450	-450
	42710000 Besondere Verwaltungs- und Betriebsaufw.	-74.988	-43.900	-67.400	-54.400	-61.900	-61.900
15	- Abschreibungen	0	-185.240	-182.850	-184.670	-183.740	-188.170
	47110000 Abschreib. a. immatr. Vermögensgg. u. Sa	0	-185.240	-182.850	-184.670	-183.740	-188.170



Das abgedruckte **Ergebnis für 2023** stellt einen vorläufigen und nicht den Tatsachen entsprechenden Wert dar. In der Anlagenbuchhaltung sind noch Bereinigungen notwendig und daher noch keine Beträge für Abschreibungen und Auflösungen verbucht. Auf dem Sachkonto 44520000 ist derzeit noch die Ausschüttung in Höhe von 450.000 € dargestellt. Im Rahmen der Abschlussbuchen ist eine Verschiebung der Darstellung in den Finanzhaushalt und die Bilanz erforderlich.

## Haushaltsquerschnitt Ergebnishaushalt

Haushaltsquerschnitt des Ergebnishaushalts		Erträge aus Nutzungsentgelten, Zuwendungen und Umlagen sowie privatrechtlichen Leistungsentgelten, Kosten- stattungen und Kostenumlagen (KoGr 31, 33, 34)	Sonstige Erträge (KoGr 30, 32, 35-37)	Personalaufwendungen (KoGr 40, 41)	Aufwendungen für Sach- und Dienstleistungen (KoGr 42)	Transferaufwendungen (KoGr 43)	Sonstige Aufwendungen (KoGr 44 – 47)	Erträge aus internen Leistungen (KoGr 38)	Aufwendungen für interne Leistungen (KoGr 48)	Kalkulatorische Kosten	Nettoressourcenbedarf /-überschuss (Σ Spalten 1 bis 9)
		EUR	EUR	EUR	EUR	EUR	EUR	EUR	EUR	EUR	EUR
		1	2	3	4	5	6	7	8	9	10
PROD11	Innere Verwaltung	0	0	-4.710	-2.750	0	-52.410	59.870	0	0	0
PROD12	Sicherheit und Ordnung	0	0	0	0	0	-9.850	0	-1.040	0	-10.890
PROD1260	Brandschutz	0	0	0	0	0	-6.000	0	-630	0	-6.630
PROD51	Räumliche Planung und Entwicklung	0	0	-6.610	-1.600	0	-12.200	0	-2.170	0	-22.580
PROD52	Bauen und Wohnen	9.880	0	-5.500	-5.580	0	-5.100	0	-1.720	0	-8.020
PROD53	Ver- und Entsorgung	348.270	8.000	0	-79.900	0	-254.250	47.670	-41.800	-4.990	23.000
PROD5330	Wasserversorgung	99.600	5.000	0	-51.200	0	-40.510	0	-12.890	0	0
PROD5380	Abwasserbeseitigung	228.670	0	0	-28.700	0	-213.740	47.670	-28.910	-4.990	0
PROD54	Verkehrsflächen und -anlagen, ÖPNV	43.560	0	0	-51.250	0	-69.470	0	-60.510	0	-137.670
PROD5470	Verkehrsbetriebe/ÖPNV	0	0	0	0	0	-500	0	-50	0	-550
PROD55	Natur- /Landschaftspflege, Friedhofswesen	0	0	0	-150	0	0	0	-30	0	-180
PROD57	Wirtschaft und Tourismus	154.370	0	0	-500	0	-2.050	0	-270	0	151.550
PROD61	Allgemeine Finanzwirtschaft	0	0	0	0	0	-200	0	0	0	-200
PROD6120	Sonstige allgemeine Finanzwirtschaft	0	0	0	0	0	-200	0	0	0	-200
	<b>Summe</b>	<b>556.080</b>	<b>8.000</b>	<b>-16.820</b>	<b>-141.730</b>	<b>0</b>	<b>-405.530</b>	<b>107.540</b>	<b>-107.540</b>	<b>-4.990</b>	<b>-4.990</b>

**Zweckverband Industriegebiet  
Besigheim**

# **Ergebnishaushalt 2025**

## **Teilhaushalt 01 -Verwaltung und Dienstleistungen-**

**TH01 Verwaltung und Dienstleistungen**

Nr.	Teilergebnishaushalt Ertrags- und Aufwandsarten	Ergebnis 2023 EUR	Ansatz 2024 EUR	Ansatz 2025 EUR	Finanzplanung		
					Planung 2026 EUR	Planung 2027 EUR	Planung 2028 EUR
		1	2	3	4	5	6
3	+ Aufgelöste Investitionszuwendungen und -beiträge	0	153.270	150.040	150.430	152.160	164.850
	31620000 Aufl. SoPo aus Beiträge	0	153.270	150.040	150.430	152.160	164.850
5	+ Entgelte für öffentliche Leistungen oder Einrichtungen	223.806	266.750	226.370	240.140	263.100	247.190
	33210000 Benutzungsgeb. u. ähnl. Entgelte soweit	223.806	266.750	226.370	240.140	263.100	247.190
6	+ Sonstige privatrechtliche Leistungsentgelte	0	4.000	2.800	2.800	2.800	2.800
	34110000 Mieten und Pachten	0	3.000	0	0	0	0
	34110010 steuerpflichtige Miet- und Pachteinnahme	0	0	1.800	1.800	1.800	1.800
	34610000 Sonstige privatrechtl. Leistungsentgelte	0	1.000	1.000	1.000	1.000	1.000
7	+ Kostenerstattungen und Kostenumlagen	43.218	195.200	176.870	189.960	216.110	201.870
	34820000 Erstattungen von Gemeinden und GV	21.827	195.200	176.870	189.960	216.110	201.870
	34821000 Erstattungen (steuerbefreit) von Gemeind	8.463	0	0	0	0	0
	34830000 Erstattungen von Zweckverbänden	12.928	0	0	0	0	0
8	+ Zinsen und ähnliche Erträge	51	0	0	0	0	0
	36120000 Zinsertrag von Gemeinden und GV	51	0	0	0	0	0
10	+ Sonstige ordentliche Erträge	10.251	5.000	8.000	8.000	8.000	8.000
	35110000 Konzessionsabgaben	1.895	3.000	3.000	3.000	3.000	3.000
	35210000 Erstattung von Steuern	8.278	2.000	5.000	5.000	5.000	5.000
	35620000 Säumniszuschläge, Zinsen auf Abgaben und	78	0	0	0	0	0
	35910500 Ertrag aus diversen Differenzen	0	0	0	0	0	0
<b>11</b>	<b>= Anteilige ordentliche Erträge</b>	<b>277.326</b>	<b>624.220</b>	<b>564.080</b>	<b>591.330</b>	<b>642.170</b>	<b>624.710</b>
12	- Personalaufwendungen	-15.693	-15.720	-16.820	-16.820	-16.820	-16.820
	40190000 Dienstaufw. für sonstige Beschäftigte	-15.693	-15.720	-16.820	-16.820	-16.820	-16.820
14	- Aufwendungen für Sach- und Dienstleistungen	-113.687	-153.050	-141.730	-158.730	-171.730	-171.730
	42110000 Unterh. Grundst. und bauliche Anlagen	0	-3.500	-2.000	-2.000	-2.000	-2.000
	42120000 Unterh. des sonst. unbewegl. Vermögens	-34.644	-89.150	-35.650	-42.650	-47.650	-47.650
	42120001 Unterhaltung Kanäle	0	-2.500	-20.000	-40.000	-40.000	-40.000
	42120002 Unterhaltung RÜB, RRB	0	-2.500	-5.500	-8.000	-8.000	-8.000
	42220000 Erwerb von geringwertigen Vermögensgegen	-432	-600	-600	-600	-600	-600
	42410000 Bewirtschaftung der Grundstücke und baul	0	-1.000	-1.000	-1.000	-1.000	-1.000
	42412000 Wasser-/Abwassergebühren	-3.622	-3.150	-3.130	-3.130	-3.130	-3.130
	42414000 Aufwendungen für Strom	0	-6.200	-6.000	-6.500	-7.000	-7.000
	42610000 Besondere Aufwendungen für Beschäftigte	0	-550	-450	-450	-450	-450
	42710000 Besondere Verwaltungs- und Betriebsaufw.	-74.988	-43.900	-67.400	-54.400	-61.900	-61.900
15	- Abschreibungen	0	-185.240	-182.850	-184.670	-183.740	-188.170
	47110000 Abschreib. a. immatr. Vermögensgg. u. Sa	0	-185.240	-182.850	-184.670	-183.740	-188.170
	47910000 Sonstige Abschreibungen	0	0	0	0	0	0
18	- Sonstige ordentliche Aufwendungen	-383.567	-270.010	-222.480	-230.910	-269.680	-247.790
	44210000 Aufw. f. ehrenamtl. u. sonst. Tätigkeit	-7.770	-7.860	-7.860	-7.860	-7.860	-7.860

Nr.	Teilergebnishaushalt Ertrags- und Aufwandsarten	Ergebnis 2023	Ansatz 2024	Ansatz 2025	Finanzplanung		
		EUR	EUR	EUR	Planung 2026 EUR	Planung 2027 EUR	Planung 2028 EUR
		1	2	3	4	5	6
	44220000 Verfügungsmittel (§ 13 Abs. 1 Nr.1 GemHV	0	-150	-150	-150	-150	-150
	44290000 sons.Aufw. f.d. Inanspruchn. v. Rechten	-6.367	-19.500	-18.850	-14.350	-42.350	-19.850
	44310000 Geschäftsaufwendungen	-69	-1.800	-3.800	-3.800	-3.800	-3.800
	44312000 Post / Fernmeldegebühr	-89	-100	-150	-150	-150	-150
	44317000 EDV-Kosten	-6.576	-6.100	-7.900	-7.900	-7.900	-7.900
	44410000 Steuern, Vers., Schadensfälle, Sonderabg	-15.383	-21.420	-23.120	-23.120	-23.120	-23.120
	44520000 Erstattungen an Gemeinden (GV)	-201.415	-129.500	-89.000	-100.500	-123.000	-123.000
	44530000 Erstattungen an Zweckverbände u. dergl.	-145.715	-83.180	-71.200	-72.630	-60.900	-61.510
	44540000 Erstattungen an sonst. öffentl. Bereich	0	-50	-50	-50	-50	-50
	44820000 Säumniszuschläge	0	0	0	0	0	0
	44910000 Weitere sonstige zw.Aufw.a. lfd.Vw-Tätig	-183	-350	-400	-400	-400	-400
<b>19</b>	<b>= Anteilige ordentliche Aufwendungen</b>	<b>-512.946</b>	<b>-624.020</b>	<b>-563.880</b>	<b>-591.130</b>	<b>-641.970</b>	<b>-624.510</b>
<b>20</b>	<b>= Anteiliges veranschlagtes ordentliches Ergebnis</b>	<b>-235.620</b>	<b>200</b>	<b>200</b>	<b>200</b>	<b>200</b>	<b>200</b>
21	+ Erträge aus internen Leistungen	0	103.870	107.540	107.250	108.870	108.870
22	- Aufwendungen für interne Leistungen	0	-103.870	-107.540	-107.250	-108.870	-108.870
23	- kalkulatorische Kosten	0	-9.000	-4.990	-3.810	-3.470	-9.110
<b>24</b>	<b>= Veranschlagtes kalkulatorisches Ergebnis</b>	<b>0</b>	<b>-9.000</b>	<b>-4.990</b>	<b>-3.810</b>	<b>-3.470</b>	<b>-9.110</b>
<b>25</b>	<b>= Veranschlagter Nettoressourcenbedarf/- überschuss</b>	<b>-235.620</b>	<b>-8.800</b>	<b>-4.790</b>	<b>-3.610</b>	<b>-3.270</b>	<b>-8.910</b>

**TH01**                      **Verwaltung und Dienstleistungen**  
**PB11**                      **Innere Verwaltung**  
**1110**                      **Steuerung**

Nr.	Teilergebnishaushalt Ertrags- und Aufwandsarten	Ergebnis 2023 EUR	Ansatz 2024 EUR	Ansatz 2025 EUR	Finanzplanung		
					Planung 2026 EUR	Planung 2027 EUR	Planung 2028 EUR
		1	2	3	4	5	6
<b>11</b>	<b>= Anteilige ordentliche Erträge</b>	<b>0</b>	<b>0</b>	<b>0</b>	<b>0</b>	<b>0</b>	<b>0</b>
14	- Aufwendungen für Sach- und Dienstleistungen	-448	-650	-1.750	-1.750	-1.750	-1.750
	42610000 Besondere Aufwendungen für Beschäftigte	0	-150	-50	-50	-50	-50
	42710000 Besondere Verwaltungs- und Betriebsaufw.	-448	-500	-1.700	-1.700	-1.700	-1.700
18	- Sonstige ordentliche Aufwendungen	-8.100	-36.750	-43.750	-43.750	-43.750	-43.750
	44210000 Aufw. f. ehrenamtl.u. sonst.Tätigkeit	-6.600	-6.600	-6.600	-6.600	-6.600	-6.600
	44220000 Verfügungsmittel (§ 13 Abs. 1 Nr.1 GemHV	0	-150	-150	-150	-150	-150
	44520000 Erstattungen an Gemeinden (GV)	-1.500	-30.000	-37.000	-37.000	-37.000	-37.000
<b>19</b>	<b>= Anteilige ordentliche Aufwendungen</b>	<b>-8.548</b>	<b>-37.400</b>	<b>-45.500</b>	<b>-45.500</b>	<b>-45.500</b>	<b>-45.500</b>
<b>20</b>	<b>= Anteiliges veranschlagtes ordentliches Ergebnis</b>	<b>-8.548</b>	<b>-37.400</b>	<b>-45.500</b>	<b>-45.500</b>	<b>-45.500</b>	<b>-45.500</b>
21	+ Erträge aus internen Leistungen	0	37.400	45.500	45.500	45.500	45.500
22	- Aufwendungen für interne Leistungen	0	0	0	0	0	0
<b>24</b>	<b>= Veranschlagtes kalkulatorisches Ergebnis</b>	<b>0</b>	<b>37.400</b>	<b>45.500</b>	<b>45.500</b>	<b>45.500</b>	<b>45.500</b>
<b>25</b>	<b>= Veranschlagter Nettoressourcenbedarf/-überschuss</b>	<b>-8.548</b>	<b>0</b>	<b>0</b>	<b>0</b>	<b>0</b>	<b>0</b>

Die Produktgruppe enthält die Kostenstelle

**11 10 00 01      Verbandsorgane**

42710000      Repräsentation, Ehrungen, Jubiläen

44210000      Aufwandsentschädigung Verbandsvorsitzender

44520000      Personal- und Sachkostenersatz an die Stadt Besigheim sowie die Gemeinde Mundelsheim. In vorherigen Haushaltsplänen wurde vorwiegend ein zentraler Ansatz bei Produktbereich 11 10 gebildet. Durch weitere Abschlusserstellungen werden Zug um Zug detaillierte Aufschlüsselungen ermittelt und bei der künftigen Planung berücksichtigt. Es kommt folglich zu einer stetig sich ändernden und konkreteren Aufteilung in die einzelnen Produktbereiche. Der Gesamthaushaltsplanansatz auf dem Sachkonto 44520000 stellt ein gegenseitig deckungsfähiges Budget dar.

**TH01**                      **Verwaltung und Dienstleistungen**  
**PB11**                      **Innere Verwaltung**  
**1111**                      **Orga., Dokum. Kom. Willensbildung**

Nr.	Teilergebnishaushalt Ertrags- und Aufwandsarten	Ergebnis 2023 EUR	Ansatz 2024 EUR	Ansatz 2025 EUR	Finanzplanung		
					Planung 2026 EUR	Planung 2027 EUR	Planung 2028 EUR
		1	2	3	4	5	6
11	= Anteilige ordentliche Erträge	0	0	0	0	0	0
14	- Aufwendungen für Sach- und Dienstleistungen	-702	-500	-500	-500	-500	-500
	42710000 Besondere Verwaltungs- und Betriebsaufw.	-702	-500	-500	-500	-500	-500
18	- Sonstige ordentliche Aufwendungen	-1.239	-1.360	-1.360	-1.360	-1.360	-1.360
	44210000 Aufw. f. ehrenamtl.u. sonst.Tätigkeit	-1.170	-1.260	-1.260	-1.260	-1.260	-1.260
	44310000 Geschäftsaufwendungen	-69	-100	-100	-100	-100	-100
19	= Anteilige ordentliche Aufwendungen	-1.941	-1.860	-1.860	-1.860	-1.860	-1.860
20	= Anteiliges veranschlagtes ordentliches Ergebnis	-1.941	-1.860	-1.860	-1.860	-1.860	-1.860
21	+ Erträge aus internen Leistungen	0	1.860	1.860	1.860	1.860	1.860
22	- Aufwendungen für interne Leistungen	0	0	0	0	0	0
24	= Veranschlagtes kalkulatorisches Ergebnis	0	1.860	1.860	1.860	1.860	1.860
25	= Veranschlagter Nettoressourcenbedarf/-überschuss	-1.941	0	0	0	0	0

Die Produktgruppe enthält die Kostenstelle

**11 11 00 01      Verbandsversammlung**

42710000      Aufwand für die Abhaltung der Verbandsversammlung und sonstige Besprechungen

44210000      ehrenamtliche Entschädigung der Verbandsversammlung

**TH01** **Verwaltung und Dienstleistungen**  
**PB11** **Innere Verwaltung**  
**1122** **Finanzverwaltung, Kasse**

Nr.	Teilergebnishaushalt Ertrags- und Aufwandsarten	Ergebnis 2023 EUR	Ansatz 2024 EUR	Ansatz 2025 EUR	Finanzplanung		
					Planung 2026 EUR	Planung 2027 EUR	Planung 2028 EUR
		1	2	3	4	5	6
10	+ Sonstige ordentliche Erträge	0	0	0	0	0	0
	35910500 Ertrag aus diversen Differenzen	0	0	0	0	0	0
<b>11</b>	<b>= Anteilige ordentliche Erträge</b>	<b>0</b>	<b>0</b>	<b>0</b>	<b>0</b>	<b>0</b>	<b>0</b>
12	- Personalaufwendungen	-4.700	-4.710	-4.710	-4.710	-4.710	-4.710
	40190000 Dienstaufw. für sonstige Beschäftigte	-4.700	-4.710	-4.710	-4.710	-4.710	-4.710
14	- Aufwendungen für Sach- und Dienstleistungen	-250	-500	-500	-500	-500	-500
	42220000 Erwerb von geringwertigen Vermögensgegen	0	-100	-100	-100	-100	-100
	42610000 Besondere Aufwendungen für Beschäftigte	0	-150	-150	-150	-150	-150
	42710000 Besondere Verwaltungs- und Betriebsaufw.	-250	-250	-250	-250	-250	-250
18	- Sonstige ordentliche Aufwendungen	-1.887	-10.000	-7.300	-7.800	-9.300	-9.300
	44290000 sons.Aufw. f.d. Inanspruchn. v. Rechten	-237	-8.000	-3.000	-3.500	-5.000	-5.000
	44310000 Geschäftsaufwendungen	0	-500	-2.500	-2.500	-2.500	-2.500
	44317000 EDV-Kosten	-1.650	-1.500	-1.800	-1.800	-1.800	-1.800
<b>19</b>	<b>= Anteilige ordentliche Aufwendungen</b>	<b>-6.837</b>	<b>-15.210</b>	<b>-12.510</b>	<b>-13.010</b>	<b>-14.510</b>	<b>-14.510</b>
<b>20</b>	<b>= Anteiliges veranschlagtes ordentliches Ergebnis</b>	<b>-6.837</b>	<b>-15.210</b>	<b>-12.510</b>	<b>-13.010</b>	<b>-14.510</b>	<b>-14.510</b>
21	+ Erträge aus internen Leistungen	0	15.210	12.510	13.010	14.510	14.510
22	- Aufwendungen für interne Leistungen	0	0	0	0	0	0
<b>24</b>	<b>= Veranschlagtes kalkulatorisches Ergebnis</b>	<b>0</b>	<b>15.210</b>	<b>12.510</b>	<b>13.010</b>	<b>14.510</b>	<b>14.510</b>
<b>25</b>	<b>= Veranschlagter Nettoressourcenbedarf/-überschuss</b>	<b>-6.837</b>	<b>0</b>	<b>0</b>	<b>0</b>	<b>0</b>	<b>0</b>

Die Produktgruppe enthält die Kostenstellen

**11 22 00 01** **Finanzverwaltung**

**11 22 00 02** **Einführung NKHR**

38110000 Verwaltungskostenersatz anderer Produktgruppen (Anteil Wasserversorgung und Abwasserbeseitigung 50 %)

42610000 Ausbildungs- und Fortbildungskosten

44290000 Prüfungskosten GPA sowie Aufwand für Beratungsleistungen durch Steuerberater bzw. Sonstige

44310000 Aufwendungen für Bürobedarf, amtliche Bekanntmachungen, etc.

44317000 Produktionsleistungen Komm.One für SAP-Anwendungsmanager



TH01	Verwaltung und Dienstleistungen
PB12	Sicherheit und Ordnung
1220	Ordnungswesen

Nr.	Teilergebnishaushalt Ertrags- und Aufwandsarten	Ergebnis 2023  EUR	Ansatz 2024  EUR	Ansatz 2025  EUR	Finanzplanung		
					Planung 2026 EUR	Planung 2027 EUR	Planung 2028 EUR
		1	2	3	4	5	6
11	= Anteilige ordentliche Erträge	0	0	0	0	0	0
12	- Personalaufwendungen	-5.284	-4.400	0	0	0	0
	40190000 Dienstaufw. für sonstige Beschäftigte	-5.284	-4.400	0	0	0	0
18	- Sonstige ordentliche Aufwendungen	-35.024	-2.350	-3.850	-3.850	-3.850	-3.850
	44310000 Geschäftsaufwendungen	0	-100	-100	-100	-100	-100
	44410000 Steuern, Vers., Schadensfälle, Sonderabg	-2.018	-2.250	-2.250	-2.250	-2.250	-2.250
	44520000 Erstattungen an Gemeinden (GV)	-33.006	0	-1.500	-1.500	-1.500	-1.500
19	= Anteilige ordentliche Aufwendungen	-40.308	-6.750	-3.850	-3.850	-3.850	-3.850
20	= Anteiliges veranschlagtes ordentliches Ergebnis	-40.308	-6.750	-3.850	-3.850	-3.850	-3.850
21	+ Erträge aus internen Leistungen	0	4.400	0	0	0	0
22	- Aufwendungen für interne Leistungen	0	-550	-410	-390	-360	-370
24	= Veranschlagtes kalkulatorisches Ergebnis	0	3.850	-410	-390	-360	-370
25	= Veranschlagter Nettoressourcenbedarf/-überschuss	-40.308	-2.900	-4.260	-4.240	-4.210	-4.220

Die Produktgruppe enthält die Kostenstelle

**12 20 00 01      Ordnungswesen**

40190000	Dienstaufwendungen für den stellvertretenden Verbandsvorsitz und die daraus resultierende Entschädigung für die Durchführung von Grundstücksverhandlungen und Vertragsabschlüsse finden sich künftig bei Produktbereich 52 20 wieder.
44410000	Aufwand für Versicherungsbeiträge bei der WGv
44520000	Personal- und Sachkostenersatz an die Stadt Besigheim sowie die Gemeinde Mundelsheim. In vorherigen Haushaltsplänen wurde vorwiegend ein zentraler Ansatz bei Produktbereich 11 10 gebildet. Durch weitere Abschlusserstellungen werden Zug um Zug detaillierte Aufschlüsselungen ermittelt und bei der künftigen Planung berücksichtigt. Es kommt folglich zu einer stetig sich ändernden und konkreteren Aufteilung in die einzelnen Produktbereiche. Der Gesamthaushaltsplanansatz auf dem Sachkonto 44520000 stellt ein gegenseitig deckungsfähiges Budget dar.

**TH01**                      **Verwaltung und Dienstleistungen**  
**PB12**                      **Sicherheit und Ordnung**  
**1260**                      **Brandschutz**

Nr.	Teilergebnishaushalt Ertrags- und Aufwandsarten	Ergebnis 2023 EUR	Ansatz 2024 EUR	Ansatz 2025 EUR	Finanzplanung		
					Planung 2026 EUR	Planung 2027 EUR	Planung 2028 EUR
		1	2	3	4	5	6
<b>11</b>	<b>= Anteilige ordentliche Erträge</b>	<b>0</b>	<b>0</b>	<b>0</b>	<b>0</b>	<b>0</b>	<b>0</b>
15	- Abschreibungen	0	-4.000	-4.000	-4.000	-4.000	-4.000
	47110000 Abschreib. a. immatr. Vermögensgg. u. Sa	0	-4.000	-4.000	-4.000	-4.000	-4.000
18	- Sonstige ordentliche Aufwendungen	0	-1.000	-2.000	-2.000	-2.000	-2.000
	44520000 Erstattungen an Gemeinden (GV)	0	-1.000	-2.000	-2.000	-2.000	-2.000
<b>19</b>	<b>= Anteilige ordentliche Aufwendungen</b>	<b>0</b>	<b>-5.000</b>	<b>-6.000</b>	<b>-6.000</b>	<b>-6.000</b>	<b>-6.000</b>
<b>20</b>	<b>= Anteiliges veranschlagtes ordentliches Ergebnis</b>	<b>0</b>	<b>-5.000</b>	<b>-6.000</b>	<b>-6.000</b>	<b>-6.000</b>	<b>-6.000</b>
21	+ Erträge aus internen Leistungen	0	0	0	0	0	0
22	- Aufwendungen für interne Leistungen	0	-460	-630	-600	-570	-590
<b>24</b>	<b>= Veranschlagtes kalkulatorisches Ergebnis</b>	<b>0</b>	<b>-460</b>	<b>-630</b>	<b>-600</b>	<b>-570</b>	<b>-590</b>
<b>25</b>	<b>= Veranschlagter Nettoressourcenbedarf/-überschuss</b>	<b>0</b>	<b>-5.460</b>	<b>-6.630</b>	<b>-6.600</b>	<b>-6.570</b>	<b>-6.590</b>

Die Produktgruppe enthält die Kostenstelle

**12 60 00 01      Feuerschutz**

44520000      Kostenersatz an die Feuerwehren Besigheim und Mundelsheim auf Basis öffentlich-rechtlicher Vereinbarung / Vertrag von 1991

47110000      Abschreibung für geleisteten Investitionskostenzuschuss zum Neubau Feuerwehrgerätehaus Ottmarsheim

**TH01** **Verwaltung und Dienstleistungen**  
**PB51** **Räumliche Planung und Entwicklung**  
**5110** **Stadtentwicklung, Städtebauliche Planung**

Nr.	Teilergebnishaushalt Ertrags- und Aufwandsarten	Ergebnis 2023 EUR	Ansatz 2024 EUR	Ansatz 2025 EUR	Finanzplanung		
					Planung 2026 EUR	Planung 2027 EUR	Planung 2028 EUR
		1	2	3	4	5	6
<b>11</b>	<b>= Anteilige ordentliche Erträge</b>	<b>0</b>	<b>0</b>	<b>0</b>	<b>0</b>	<b>0</b>	<b>0</b>
12	- Personalaufwendungen	-5.708	-6.610	-6.610	-6.610	-6.610	-6.610
	40190000 Dienstaufw. für sonstige Beschäftigte	-5.708	-6.610	-6.610	-6.610	-6.610	-6.610
14	- Aufwendungen für Sach- und Dienstleistungen	0	-600	-1.600	-3.100	-5.100	-5.100
	42610000 Besondere Aufwendungen für Beschäftigte	0	-100	-100	-100	-100	-100
	42710000 Besondere Verwaltungs- und Betriebsaufw.	0	-500	-1.500	-3.000	-5.000	-5.000
18	- Sonstige ordentliche Aufwendungen	-11.075	-1.200	-12.200	-13.700	-30.200	-20.200
	44290000 sons.Aufw. f.d. Inanspruchn. v. Rechten	0	-1.000	-1.000	-1.000	-15.000	-5.000
	44310000 Geschäftsaufwendungen	0	-100	-100	-100	-100	-100
	44410000 Steuern, Vers., Schadensfälle, Sonderabg	0	0	-10.000	-10.000	-10.000	-10.000
	44520000 Erstattungen an Gemeinden (GV)	-11.075	0	-1.000	-2.500	-5.000	-5.000
	44910000 Weitere sonstige zw.Aufw.a. lfd.Vw-Tätig	0	-100	-100	-100	-100	-100
<b>19</b>	<b>= Anteilige ordentliche Aufwendungen</b>	<b>-16.784</b>	<b>-8.410</b>	<b>-20.410</b>	<b>-23.410</b>	<b>-41.910</b>	<b>-31.910</b>
<b>20</b>	<b>= Anteiliges veranschlagtes ordentliches Ergebnis</b>	<b>-16.784</b>	<b>-8.410</b>	<b>-20.410</b>	<b>-23.410</b>	<b>-41.910</b>	<b>-31.910</b>
21	+ Erträge aus internen Leistungen	0	0	0	0	0	0
22	- Aufwendungen für interne Leistungen	0	-760	-2.170	-2.380	-3.950	-3.100
<b>24</b>	<b>= Veranschlagtes kalkulatorisches Ergebnis</b>	<b>0</b>	<b>-760</b>	<b>-2.170</b>	<b>-2.380</b>	<b>-3.950</b>	<b>-3.100</b>
<b>25</b>	<b>= Veranschlagter Nettoressourcenbedarf/-überschuss</b>	<b>-16.784</b>	<b>-9.170</b>	<b>-22.580</b>	<b>-25.790</b>	<b>-45.860</b>	<b>-35.010</b>

Die Produktgruppe enthält die Kostenstelle

**51 10 00 01 Städteplanung, Bauordnung**

40190000 Dienstaufwendungen / Personalkosten für die Geschäftsführung

42610000 Schulungs- und Fortbildungskosten

42710000/

44290000 Aufwand für Vorplanungen und Machbarkeitsstudien in Bezug auf Bebauungspläne, etc.  
*(Vermessungskosten werden künftig investiv dargestellt, da diese gemäß Bilanzierungsleitfaden als Herstellungskosten von Flurstücken zu behandeln sind)*

44410000 Auswirkungen aus der Grundsteuerreform 2025 und neu erhobene bzw. gestiegene Steueraufwendungen für Flächen des ZVIG Besigheim (v. a. Bauland)

44520000 Personal- und Sachkostensersatz an die Stadt Besigheim sowie die Gemeinde Mundelsheim. In vorherigen Haushaltsplänen wurde vorwiegend ein zentraler Ansatz bei Produktbereich 11 10 gebildet. Durch weitere Abschlusserstellungen werden Zug um Zug detaillierte Aufschlüsselungen ermittelt und bei der künftigen Planung berücksichtigt. Es kommt folglich zu einer stetig sich ändernden und konkreteren Aufteilung in die einzelnen Produktbereiche. Der Gesamthaushaltsplanansatz auf dem Sachkonto 44520000 stellt ein gegenseitig deckungsfähiges Budget dar.

**TH01**                      **Verwaltung und Dienstleistungen**  
**PB52**                      **Bauen und Wohnen**  
**5220**                      **Sonstiges Grundvermögen**

Nr.	Teilergebnishaushalt Ertrags- und Aufwandsarten	Ergebnis 2023 EUR	Ansatz 2024 EUR	Ansatz 2025 EUR	Finanzplanung		
					Planung 2026 EUR	Planung 2027 EUR	Planung 2028 EUR
		1	2	3	4	5	6
3	+ Aufgelöste Investitionszuwendungen und -beiträge	0	10.930	8.080	8.790	9.870	11.320
	31620000 Aufl. SoPo aus Beiträge	0	10.930	8.080	8.790	9.870	11.320
6	+ Sonstige privatrechtliche Leistungsentgelte	0	0	1.800	1.800	1.800	1.800
	34110010 steuerpflichtige Miet- und Pachteinnahme	0	0	1.800	1.800	1.800	1.800
<b>11</b>	<b>= Anteilige ordentliche Erträge</b>	<b>0</b>	<b>10.930</b>	<b>9.880</b>	<b>10.590</b>	<b>11.670</b>	<b>13.120</b>
12	- Personalaufwendungen	0	0	-5.500	-5.500	-5.500	-5.500
	40190000 Dienstaufw. für sonstige Beschäftigte	0	0	-5.500	-5.500	-5.500	-5.500
14	- Aufwendungen für Sach- und Dienstleistungen	-4.071	-3.550	-4.050	-4.050	-6.050	-6.050
	42120000 Unterh. des sonst. unbewegl. Vermögens	-1.694	-1.500	-2.000	-2.000	-2.000	-2.000
	42412000 Wasser-/Abwassergebühren	-14	-50	-50	-50	-50	-50
	42710000 Besondere Verwaltungs- und Betriebsaufw.	-2.363	-2.000	-2.000	-2.000	-4.000	-4.000
15	- Abschreibungen	0	-250	-250	-250	-250	-250
	47110000 Abschreib. a. immatr. Vermögensgg. u. Sa	0	-250	-250	-250	-250	-250
18	- Sonstige ordentliche Aufwendungen	-15.200	-8.250	-4.650	-4.650	-4.650	-4.650
	44290000 sons.Aufw. f.d. Inanspruchn. v. Rechten	-6.130	0	-350	-350	-350	-350
	44317000 EDV-Kosten	-1.522	-1.000	-1.500	-1.500	-1.500	-1.500
	44410000 Steuern, Vers., Schadensfälle, Sonderabg	-4.084	-5.000	-500	-500	-500	-500
	44520000 Erstattungen an Gemeinden (GV)	-3.281	-2.000	-2.000	-2.000	-2.000	-2.000
	44910000 Weitere sonstige zw.Aufw.a. lfd.Vw-Tätig	-183	-250	-300	-300	-300	-300
<b>19</b>	<b>= Anteilige ordentliche Aufwendungen</b>	<b>-19.271</b>	<b>-12.050</b>	<b>-14.450</b>	<b>-14.450</b>	<b>-16.450</b>	<b>-16.450</b>
<b>20</b>	<b>= Anteiliges veranschlagtes ordentliches Ergebnis</b>	<b>-19.271</b>	<b>-1.120</b>	<b>-4.570</b>	<b>-3.860</b>	<b>-4.780</b>	<b>-3.330</b>
21	+ Erträge aus internen Leistungen	0	0	0	0	0	0
22	- Aufwendungen für interne Leistungen	0	-1.080	-1.530	-1.470	-1.550	-1.590
23	- kalkulatorische Kosten	0	0	0	0	0	0
<b>24</b>	<b>= Veranschlagtes kalkulatorisches Ergebnis</b>	<b>0</b>	<b>-1.080</b>	<b>-1.530</b>	<b>-1.470</b>	<b>-1.550</b>	<b>-1.590</b>
<b>25</b>	<b>= Veranschlagter Nettoressourcenbedarf/-überschuss</b>	<b>-19.271</b>	<b>-2.200</b>	<b>-6.100</b>	<b>-5.330</b>	<b>-6.330</b>	<b>-4.920</b>

Die Produktgruppe enthält die Kostenstelle

**52 20 00 01**      **sonstiges Grundvermögen**

- 40190000      Dienstaufwendungen für den stellvertretenden Verbandsvorsitz und die daraus resultierende Entschädigung für die Durchführung von Grundstücksverhandlungen und Vertragsabschlüsse
- 42710000      eventuell zu zahlende Aufwuchsentzündigung und sonstiger (nicht investiver) Aufwand für Katatsterpflege, o. ä.
- 44410000      Auswirkungen aus der Grundsteuerreform 2025 und teilweise Verschiebung der steuerlichen Belastung in andere Produktbereiche
- 44520000      Personal- und Sachkostenersatz an die Stadt Besigheim sowie die Gemeinde Mundelsheim. In vorherigen Haushaltsplänen wurde vorwiegend ein zentraler Ansatz bei Produktbereich 11 10 gebildet. Durch weitere Abschlusserstellungen werden Zug um Zug detaillierte Aufschlüsselungen ermittelt und bei der künftigen Planung berücksichtigt. Es kommt folglich zu einer stetig sich ändernden und konkreteren Aufteilung in die einzelnen Produktbereiche. Der Gesamthaushaltsplanansatz auf dem Sachkonto 44520000 stellt ein gegenseitig deckungsfähiges Budget dar.
- 44910000      Beitrag zur landwirtschaftlichen Sozialversicherung

**TH01**                      **Verwaltung und Dienstleistungen**  
**PB52**                      **Bauen und Wohnen**  
**5230**                      **Denkmalschutz und Denkmalpflege**

Nr.	Teilergebnishaushalt Ertrags- und Aufwandsarten	Ergebnis 2023 EUR	Ansatz 2024 EUR	Ansatz 2025 EUR	Finanzplanung		
					Planung 2026 EUR	Planung 2027 EUR	Planung 2028 EUR
		1	2	3	4	5	6
6	+ Sonstige privatrechtliche Leistungsentgelte	0	3.000	0	0	0	0
	34110000 Mieten und Pachten	0	3.000	0	0	0	0
<b>11</b>	<b>= Anteilige ordentliche Erträge</b>	<b>0</b>	<b>3.000</b>	<b>0</b>	<b>0</b>	<b>0</b>	<b>0</b>
14	- Aufwendungen für Sach- und Dienstleistungen	-961	-3.050	-1.530	-1.530	-1.530	-1.530
	42110000 Unterh. Grundst. und bauliche Anlagen	0	-2.500	-1.000	-1.000	-1.000	-1.000
	42412000 Wasser-/Abwassergebühren	-37	-50	-30	-30	-30	-30
	42710000 Besondere Verwaltungs- und Betriebsaufw.	-924	-500	-500	-500	-500	-500
18	- Sonstige ordentliche Aufwendungen	-955	-150	-200	-200	-200	-200
	44410000 Steuern, Vers., Schadensfälle, Sonderabg	-117	-150	-200	-200	-200	-200
	44520000 Erstattungen an Gemeinden (GV)	-838	0	0	0	0	0
<b>19</b>	<b>= Anteilige ordentliche Aufwendungen</b>	<b>-1.915</b>	<b>-3.200</b>	<b>-1.730</b>	<b>-1.730</b>	<b>-1.730</b>	<b>-1.730</b>
<b>20</b>	<b>= Anteiliges veranschlagtes ordentliches Ergebnis</b>	<b>-1.915</b>	<b>-200</b>	<b>-1.730</b>	<b>-1.730</b>	<b>-1.730</b>	<b>-1.730</b>
21	+ Erträge aus internen Leistungen	0	0	0	0	0	0
22	- Aufwendungen für interne Leistungen	0	-290	-190	-180	-170	-170
<b>24</b>	<b>= Veranschlagtes kalkulatorisches Ergebnis</b>	<b>0</b>	<b>-290</b>	<b>-190</b>	<b>-180</b>	<b>-170</b>	<b>-170</b>
<b>25</b>	<b>= Veranschlagter Nettoressourcenbedarf/-überschuss</b>	<b>-1.915</b>	<b>-490</b>	<b>-1.920</b>	<b>-1.910</b>	<b>-1.900</b>	<b>-1.900</b>

Die Produktgruppe enthält die Kostenstelle

**52 30 00 01 Römerkeller**

34110000 Ertrag aus Pachteinahmen wird künftig bei Produktbereich 52 20 dargestellt

44520000 Personal- und Sachkostenersatz an die Stadt Besigheim sowie die Gemeinde Mundelsheim. In vorherigen Haushaltsplänen wurde vorwiegend ein zentraler Ansatz bei Produktbereich 11 10 gebildet. Durch weitere Abschlusserstellungen werden Zug um Zug detaillierte Aufschlüsselungen ermittelt und bei der künftigen Planung berücksichtigt. Es kommt folglich zu einer stetig sich ändernden und konkreteren Aufteilung in die einzelnen Produktbereiche. Der Gesamthaushaltsplanansatz auf dem Sachkonto 44520000 stellt ein gegenseitig deckungsfähiges Budget dar.

**TH01**                      **Verwaltung und Dienstleistungen**  
**PB53**                      **Ver- und Entsorgung**  
**5310**                      **Elektrizitätsversorgung**

Nr.	Teilergebnishaushalt Ertrags- und Aufwandsarten	Ergebnis 2023 EUR	Ansatz 2024 EUR	Ansatz 2025 EUR	Finanzplanung		
					Planung 2026 EUR	Planung 2027 EUR	Planung 2028 EUR
		1	2	3	4	5	6
7	+ Kostenerstattungen und Kostenumlagen	22.724	20.000	20.000	20.000	20.000	20.000
	34820000 Erstattungen von Gemeinden und GV	14.261	20.000	20.000	20.000	20.000	20.000
	34821000 Erstattungen (steuerbefreit) von Gemeind	8.463	0	0	0	0	0
<b>11</b>	<b>= Anteilige ordentliche Erträge</b>	<b>22.724</b>	<b>20.000</b>	<b>20.000</b>	<b>20.000</b>	<b>20.000</b>	<b>20.000</b>
<b>19</b>	<b>= Anteilige ordentliche Aufwendungen</b>	<b>0</b>	<b>0</b>	<b>0</b>	<b>0</b>	<b>0</b>	<b>0</b>
<b>20</b>	<b>= Anteiliges veranschlagtes ordentliches Ergebnis</b>	<b>22.724</b>	<b>20.000</b>	<b>20.000</b>	<b>20.000</b>	<b>20.000</b>	<b>20.000</b>
21	+ Erträge aus internen Leistungen	0	0	0	0	0	0
22	- Aufwendungen für interne Leistungen	0	0	0	0	0	0
<b>24</b>	<b>= Veranschlagtes kalkulatorisches Ergebnis</b>	<b>0</b>	<b>0</b>	<b>0</b>	<b>0</b>	<b>0</b>	<b>0</b>
<b>25</b>	<b>= Veranschlagter Nettoressourcenbedarf/-überschuss</b>	<b>22.724</b>	<b>20.000</b>	<b>20.000</b>	<b>20.000</b>	<b>20.000</b>	<b>20.000</b>

Die Produktgruppe enthält die Kostenstelle

**53 10 00 01**      **Versorgungsunternehmen**

34820000      anteilige Konzessionsabgabe von Besigheim und Mundelsheim

<b>TH01</b>	<b>Verwaltung und Dienstleistungen</b>
<b>PB53</b>	<b>Ver- und Entsorgung</b>
<b>5320</b>	<b>Gasversorgung</b>

Nr.	Teilergebnishaushalt Ertrags- und Aufwandsarten	Ergebnis 2023  EUR	Ansatz 2024  EUR	Ansatz 2025  EUR	Finanzplanung		
					Planung 2026 EUR	Planung 2027 EUR	Planung 2028 EUR
		1	2	3	4	5	6
10	+ Sonstige ordentliche Erträge	1.895	3.000	3.000	3.000	3.000	3.000
	35110000 Konzessionsabgaben	1.895	3.000	3.000	3.000	3.000	3.000
11	= Anteilige ordentliche Erträge	1.895	3.000	3.000	3.000	3.000	3.000
18	- Sonstige ordentliche Aufwendungen	0	0	0	0	0	0
	44310000 Geschäftsaufwendungen	0	0	0	0	0	0
19	= Anteilige ordentliche Aufwendungen	0	0	0	0	0	0
20	= Anteiliges veranschlagtes ordentliches Ergebnis	1.895	3.000	3.000	3.000	3.000	3.000
21	+ Erträge aus internen Leistungen	0	0	0	0	0	0
22	- Aufwendungen für interne Leistungen	0	0	0	0	0	0
24	= Veranschlagtes kalkulatorisches Ergebnis	0	0	0	0	0	0
25	= Veranschlagter Nettoressourcenbedarf/-überschuss	1.895	3.000	3.000	3.000	3.000	3.000

Die Produktgruppe enthält die Kostenstelle

**53 20 00 01      Gasversorgung**

**TH01**                      **Verwaltung und Dienstleistungen**  
**PB53**                      **Ver- und Entsorgung**  
**5330**                      **Wasserversorgung**

Nr.	Teilergebnishaushalt Ertrags- und Aufwandsarten	Ergebnis 2023 EUR	Ansatz 2024 EUR	Ansatz 2025 EUR	Finanzplanung		
					Planung 2026 EUR	Planung 2027 EUR	Planung 2028 EUR
		1	2	3	4	5	6
3	+ Aufgelöste Investitionszuwendungen und -beiträge	0	28.150	27.400	25.510	24.680	24.230
	31620000 Aufl. SoPo aus Beiträge	0	28.150	27.400	25.510	24.680	24.230
5	+ Entgelte für öffentliche Leistungen oder Einrichtungen	43.904	56.540	69.700	49.210	58.600	54.090
	33210000 Benutzungsgeb. u. ähnl. Entgelte soweit	43.904	56.540	69.700	49.210	58.600	54.090
7	+ Kostenerstattungen und Kostenumlagen	3.829	2.500	2.500	2.500	2.500	2.500
	34820000 Erstattungen von Gemeinden und GV	3.829	2.500	2.500	2.500	2.500	2.500
8	+ Zinsen und ähnliche Erträge	51	0	0	0	0	0
	36120000 Zinsertrag von Gemeinden und GV	51	0	0	0	0	0
10	+ Sonstige ordentliche Erträge	8.356	2.000	5.000	5.000	5.000	5.000
	35210000 Erstattung von Steuern	8.278	2.000	5.000	5.000	5.000	5.000
	35620000 Säumniszuschläge, Zinsen auf Abgaben und	78	0	0	0	0	0
<b>11</b>	<b>= Anteilige ordentliche Erträge</b>	<b>56.141</b>	<b>89.190</b>	<b>104.600</b>	<b>82.220</b>	<b>90.780</b>	<b>85.820</b>
14	- Aufwendungen für Sach- und Dienstleistungen	-26.082	-39.200	-51.200	-36.200	-39.200	-39.200
	42110000 Unterh. Grundst. und bauliche Anlagen	0	-1.000	-1.000	-1.000	-1.000	-1.000
	42120000 Unterh. des sonst. unbewegl. Vermögens	0	-2.000	-2.000	-2.000	-2.000	-2.000
	42410000 Bewirtschaftung der Grundstücke und baul	0	-1.000	-1.000	-1.000	-1.000	-1.000
	42412000 Wasser-/Abwassergebühren	-56	-50	-50	-50	-50	-50
	42610000 Besondere Aufwendungen für Beschäftigte	0	-150	-150	-150	-150	-150
	42710000 Besondere Verwaltungs- und Betriebsaufw.	-26.026	-35.000	-47.000	-32.000	-35.000	-35.000
15	- Abschreibungen	0	-13.130	-12.960	-12.940	-12.920	-13.190
	47110000 Abschreib. a. immatr. Vermögensgg. u. Sa	0	-13.130	-12.960	-12.940	-12.920	-13.190
18	- Sonstige ordentliche Aufwendungen	-20.870	-26.000	-27.550	-22.550	-27.550	-22.550
	44290000 sons.Aufw. f.d. Inanspruchn. v. Rechten	0	-8.000	-12.000	-7.000	-12.000	-7.000
	44310000 Geschäftsaufwendungen	0	-500	-500	-500	-500	-500
	44312000 Post / Fernmeldegebühr	0	0	-50	-50	-50	-50
	44317000 EDV-Kosten	-1.881	-2.500	-2.500	-2.500	-2.500	-2.500
	44410000 Steuern, Vers., Schadensfälle, Sonderabg	-9.114	-14.000	-10.000	-10.000	-10.000	-10.000
	44520000 Erstattungen an Gemeinden (GV)	-9.875	-1.000	-2.500	-2.500	-2.500	-2.500
<b>19</b>	<b>= Anteilige ordentliche Aufwendungen</b>	<b>-46.952</b>	<b>-78.330</b>	<b>-91.710</b>	<b>-71.690</b>	<b>-79.670</b>	<b>-74.940</b>
<b>20</b>	<b>= Anteiliges veranschlagtes ordentliches Ergebnis</b>	<b>9.189</b>	<b>10.860</b>	<b>12.890</b>	<b>10.530</b>	<b>11.110</b>	<b>10.880</b>
21	+ Erträge aus internen Leistungen	0	0	0	0	0	0
22	- Aufwendungen für interne Leistungen	0	-10.860	-12.890	-10.530	-11.110	-10.880
<b>24</b>	<b>= Veranschlagtes kalkulatorisches Ergebnis</b>	<b>0</b>	<b>-10.860</b>	<b>-12.890</b>	<b>-10.530</b>	<b>-11.110</b>	<b>-10.880</b>
<b>25</b>	<b>= Veranschlagter Nettoressourcenbedarf/-überschuss</b>	<b>9.189</b>	<b>0</b>	<b>0</b>	<b>0</b>	<b>0</b>	<b>0</b>



Die Produktgruppe enthält die Kostenstelle

## **53 30 00 01 Wasserversorgung**

33210000	Der Wasserzins beträgt seit 01.01.2024 1,99 €/m³ für bezogenes Frischwasser. Eine Neukalkulation ist für den Zeitraum ab 2027 erforderlich.
35210000	ggf. Körperschafts-, Gewerbe- und Umsatzsteuererstattungen für Vorjahre
34820000	Kostenerstattung für die Unterhaltung des Wasserhochbehälters und des Leitungsnetzes gemäß Vertrag vom 18.05.1988
42410000	Verbrauchsmaterial und Betriebsstrom Wasserhochbehälter
42710000	Aufwand für den Wasserbezug von der Stadt Besigheim und Unterhaltung / Betrieb des Wasserhochbehälters. Zudem ist die Umstellung auf LORAWAN-Funkzähler aufwandstechnisch berücksichtigt. Im Jahr 2025 ist mit erhöhten Wasserbezugskosten zu rechnen, da Nachzahlungen aus Vorjahren fällig werden. Bei der Abrechnung hatte sich ein Berechnungsfehler eingeschlichen.
44290000	Aufwand für die Planung von Maßnahmen der Wasserversorgung sowie Aufwand für Gebührenkalkulation und Globalberechnung
44520000	Personal- und Sachkostenersatz an die Stadt Besigheim sowie die Gemeinde Mundelsheim. In vorherigen Haushaltsplänen wurde vorwiegend ein zentraler Ansatz bei Produktbereich 11 10 gebildet. Durch weitere Abschlusserstellungen werden Zug um Zug detaillierte Aufschlüsselungen ermittelt und bei der künftigen Planung berücksichtigt. Es kommt folglich zu einer stetig sich ändernden und konkreteren Aufteilung in die einzelnen Produktbereiche. Der Gesamthaushaltsplanansatz auf dem Sachkonto 44520000 stellt ein gegenseitig deckungsfähiges Budget dar.
48110000	Verwaltungskostenanteil (Aufwendungen aus internen Leistungen)

**TH01**                      **Verwaltung und Dienstleistungen**  
**PB53**                      **Ver- und Entsorgung**  
**5380**                      **Abwasserbeseitigung**

Nr.	Teilergebnishaushalt Ertrags- und Aufwandsarten	Ergebnis 2023 EUR	Ansatz 2024 EUR	Ansatz 2025 EUR	Finanzplanung		
					Planung 2026 EUR	Planung 2027 EUR	Planung 2028 EUR
		1	2	3	4	5	6
3	+ Aufgelöste Investitionszuwendungen und -beiträge	0	71.860	72.000	72.590	73.180	83.730
	31620000 Aufl. SoPo aus Beiträge	0	71.860	72.000	72.590	73.180	83.730
5	+ Entgelte für öffentliche Leistungen oder Einrichtungen	179.902	210.210	156.670	190.930	204.500	193.100
	33210000 Benutzungsgeb. u. ähnl. Entgelte soweit	179.902	210.210	156.670	190.930	204.500	193.100
7	+ Kostenerstattungen und Kostenumlagen	16.665	0	0	0	0	0
	34820000 Erstattungen von Gemeinden und GV	3.737	0	0	0	0	0
	34830000 Erstattungen von Zweckverbänden	12.928	0	0	0	0	0
<b>11</b>	<b>= Anteilige ordentliche Erträge</b>	<b>196.567</b>	<b>282.070</b>	<b>228.670</b>	<b>263.520</b>	<b>277.680</b>	<b>276.830</b>
14	- Aufwendungen für Sach- und Dienstleistungen	-3.515	-8.200	-28.700	-51.200	-51.200	-51.200
	42120001 Unterhaltung Kanäle	0	-2.500	-20.000	-40.000	-40.000	-40.000
	42120002 Unterhaltung RÜB, RRB	0	-2.500	-5.500	-8.000	-8.000	-8.000
	42412000 Wasser-/Abwassergebühren	-3.515	-3.000	-3.000	-3.000	-3.000	-3.000
	42710000 Besondere Verwaltungs- und Betriebsaufw.	0	-200	-200	-200	-200	-200
15	- Abschreibungen	0	-97.720	-97.190	-96.210	-95.300	-95.520
	47110000 Abschreib. a. immatr. Vermögensgg. u. Sa	0	-97.720	-97.190	-96.210	-95.300	-95.520
18	- Sonstige ordentliche Aufwendungen	-269.460	-182.380	-116.550	-127.980	-143.750	-136.860
	44290000 sons.Aufw. f.d. Inanspruchn. v. Rechten	0	-2.500	-2.500	-2.500	-10.000	-2.500
	44310000 Geschäftsaufwendungen	0	-500	-500	-500	-500	-500
	44312000 Post / Fernmeldegebühr	-89	-100	-100	-100	-100	-100
	44317000 EDV-Kosten	-1.522	-1.100	-2.100	-2.100	-2.100	-2.100
	44410000 Steuern, Vers., Schadensfälle, Sonderabg	-46	0	-150	-150	-150	-150
	44520000 Erstattungen an Gemeinden (GV)	-122.088	-95.000	-40.000	-50.000	-70.000	-70.000
	44530000 Erstattungen an Zweckverbände u. dergl.	-145.715	-83.180	-71.200	-72.630	-60.900	-61.510
<b>19</b>	<b>= Anteilige ordentliche Aufwendungen</b>	<b>-272.975</b>	<b>-288.300</b>	<b>-242.440</b>	<b>-275.390</b>	<b>-290.250</b>	<b>-283.580</b>
<b>20</b>	<b>= Anteiliges veranschlagtes ordentliches Ergebnis</b>	<b>-76.408</b>	<b>-6.230</b>	<b>-13.770</b>	<b>-11.870</b>	<b>-12.570</b>	<b>-6.750</b>
21	+ Erträge aus internen Leistungen	0	45.000	47.670	46.880	47.000	47.000
22	- Aufwendungen für interne Leistungen	0	-29.770	-28.910	-31.200	-30.960	-31.140
23	- kalkulatorische Kosten	0	-9.000	-4.990	-3.810	-3.470	-9.110
<b>24</b>	<b>= Veranschlagtes kalkulatorisches Ergebnis</b>	<b>0</b>	<b>6.230</b>	<b>13.770</b>	<b>11.870</b>	<b>12.570</b>	<b>6.750</b>
<b>25</b>	<b>= Veranschlagter Nettoressourcenbedarf/-überschuss</b>	<b>-76.408</b>	<b>0</b>	<b>0</b>	<b>0</b>	<b>0</b>	<b>0</b>

Die Produktgruppe enthält die Kostenstellen

- 53 80 00 01      Abwasserbeseitigung**
- 53 80 00 02      Kläranlage**
- 53 80 00 03      Kanal, RÜB**

33210000      Die Abwassergebühr setzt sich seit dem 01.01.2024 wie folgt zusammen:

Schmutzwasser	4,94 € / m <sup>3</sup>
Niederschlagswasser	0,23 € / m <sup>2</sup>

Folgende Gebühren wurden ab dem 01.01.2026 bereits festgesetzt:

Schmutzwasser	4,34 € / m <sup>3</sup>
Niederschlagswasser	0,22 € / m <sup>2</sup>

Eine Neukalkulation ist für den Zeitraum ab 2027 erforderlich.

38110000      Straßenentwässerungskostenanteil

42120001      Anteil an der Sanierung des Überlandleiters nach Neckarwestheim und sonstige allgemeine Unterhaltung

44290000      Aufwand für Vorplanungen (Kanal, RÜB) sowie Aufwand für Gebührenkalkulation und Globalberechnung

44520000      Personal- und Sachkostenersatz an die Stadt Besigheim sowie die Gemeinde Mundelsheim. In vorherigen Haushaltsplänen wurde vorwiegend ein zentraler Ansatz bei Produktbereich 11 10 gebildet. Durch weitere Abschlusserstellungen werden Zug um Zug detaillierte Aufschlüsselungen ermittelt und bei der künftigen Planung berücksichtigt. Es kommt folglich zu einer stetig sich ändernden und konkreteren Aufteilung in die einzelnen Produktbereiche. Der Gesamthaushaltsplanansatz auf dem Sachkonto 44520000 stellt ein gegenseitig deckungsfähiges Budget dar.

44530000      Betriebs- und Verwaltungskostenumlage an den ZV Klärwerk Neckarwestheim

**TH01**  
**PB54**  
**5410**

**Verwaltung und Dienstleistungen**  
**Verkehrsflächen und -anlagen, ÖPNV**  
**Gemeindestraßen**

Nr.	Teilergebnishaushalt Ertrags- und Aufwandsarten	Ergebnis 2023 EUR	Ansatz 2024 EUR	Ansatz 2025 EUR	Finanzplanung		
					Planung 2026 EUR	Planung 2027 EUR	Planung 2028 EUR
		1	2	3	4	5	6
3	+ Aufgelöste Investitionszuwendungen und -beiträge	0	42.330	42.560	43.540	44.430	45.570
	31620000 Aufl. SoPo aus Beiträge	0	42.330	42.560	43.540	44.430	45.570
6	+ Sonstige privatrechtliche Leistungsentgelte	0	1.000	1.000	1.000	1.000	1.000
	34610000 Sonstige privatrechtl. Leistungsentgelte	0	1.000	1.000	1.000	1.000	1.000
<b>11</b>	<b>= Anteilige ordentliche Erträge</b>	<b>0</b>	<b>43.330</b>	<b>43.560</b>	<b>44.540</b>	<b>45.430</b>	<b>46.570</b>
14	- Aufwendungen für Sach- und Dienstleistungen	-76.424	-93.150	-40.750	-48.750	-54.750	-54.750
	42120000 Unterh. des sonst. unbewegl. Vermögens	-32.950	-85.000	-31.000	-38.000	-43.000	-43.000
	42220000 Erwerb von geringwertigen Vermögensgegen	-432	-500	-500	-500	-500	-500
	42414000 Aufwendungen für Strom	0	-6.200	-6.000	-6.500	-7.000	-7.000
	42710000 Besondere Verwaltungs- und Betriebsaufw.	-43.042	-1.450	-3.250	-3.750	-4.250	-4.250
15	- Abschreibungen	0	-70.140	-68.450	-71.270	-71.270	-75.210
	47110000 Abschreib. a. immatr. Vermögensgg. u. Sa	0	-70.140	-68.450	-71.270	-71.270	-75.210
18	- Sonstige ordentliche Aufwendungen	-13.342	-20	-520	-520	-520	-520
	44410000 Steuern, Vers., Schadensfälle, Sonderabg	-3	-20	-20	-20	-20	-20
	44520000 Erstattungen an Gemeinden (GV)	-13.339	0	-500	-500	-500	-500
	44820000 Säumniszuschläge	0	0	0	0	0	0
<b>19</b>	<b>= Anteilige ordentliche Aufwendungen</b>	<b>-89.766</b>	<b>-163.310</b>	<b>-109.720</b>	<b>-120.540</b>	<b>-126.540</b>	<b>-130.480</b>
<b>20</b>	<b>= Anteiliges veranschlagtes ordentliches Ergebnis</b>	<b>-89.766</b>	<b>-119.980</b>	<b>-66.160</b>	<b>-76.000</b>	<b>-81.110</b>	<b>-83.910</b>
21	+ Erträge aus internen Leistungen	0	0	0	0	0	0
22	- Aufwendungen für interne Leistungen	0	-59.700	-59.340	-59.100	-58.940	-59.680
<b>24</b>	<b>= Veranschlagtes kalkulatorisches Ergebnis</b>	<b>0</b>	<b>-59.700</b>	<b>-59.340</b>	<b>-59.100</b>	<b>-58.940</b>	<b>-59.680</b>
<b>25</b>	<b>= Veranschlagter Nettoressourcenbedarf/-überschuss</b>	<b>-89.766</b>	<b>-179.680</b>	<b>-125.500</b>	<b>-135.100</b>	<b>-140.050</b>	<b>-143.590</b>

Die Produktgruppe enthält die Kostenstellen

**54 10 00 01 Straßen im Verbandsgebiet**

**54 10 00 02 Straßenbeleuchtung**

42120000 Unterhaltung der Straßen, Wege und Straßenbeleuchtung. In den Jahren 2023 und 2024 wird mit umfassenden Austauschmaßnahmen, etc. gerechnet. Hier kommt der ZVIG seiner Verkehrssicherungspflicht in Abstimmung mit der Netze BW nach.

42414000 Betriebsstrom Straßenbeleuchtung

42710000 Aufwand für Straßenbezeichnungen, Verkehrszeichen, etc.

44290000 anteiliger Aufwand für Neukalkulation Erschließungsbeitrag

44520000 Personal- und Sachkostenersatz an die Stadt Besigheim sowie die Gemeinde Mundelsheim. In vorherigen Haushaltsplänen wurde vorwiegend ein zentraler Ansatz bei Produktbereich 11 10 gebildet. Durch weitere Abschlusserstellungen werden Zug um Zug detaillierte Aufschlüsselungen ermittelt und bei der künftigen Planung berücksichtigt. Es kommt folglich zu einer stetig sich ändernden und konkreteren Aufteilung in die einzelnen Produktbereiche. Der Gesamthaushaltsplanansatz auf dem Sachkonto 44520000 stellt ein gegenseitig deckungsfähiges Budget dar.

48110000 Straßenentwässerungskostenanteil (rund 47.000 €) und Verwaltungskostenanteil aus Interner Leistungsverrechnung

**TH01**                      **Verwaltung und Dienstleistungen**  
**PB54**                      **Verkehrsflächen und -anlagen, ÖPNV**  
**5450**                      **Straßenreinigung und Winterdienst**

Nr.	Teilergebnishaushalt Ertrags- und Aufwandsarten	Ergebnis 2023 EUR	Ansatz 2024 EUR	Ansatz 2025 EUR	Finanzplanung		
					Planung 2026 EUR	Planung 2027 EUR	Planung 2028 EUR
		1	2	3	4	5	6
<b>11</b>	<b>= Anteilige ordentliche Erträge</b>	<b>0</b>	<b>0</b>	<b>0</b>	<b>0</b>	<b>0</b>	<b>0</b>
14	- Aufwendungen für Sach- und Dienstleistungen	-1.009	-3.000	-10.500	-10.500	-10.500	-10.500
	42120000 Unterh. des sonst. unbewegl. Vermögens	0	-500	-500	-500	-500	-500
	42710000 Besondere Verwaltungs- und Betriebsaufw.	-1.009	-2.500	-10.000	-10.000	-10.000	-10.000
18	- Sonstige ordentliche Aufwendungen	-6.414	0	0	0	0	0
	44520000 Erstattungen an Gemeinden (GV)	-6.414	0	0	0	0	0
<b>19</b>	<b>= Anteilige ordentliche Aufwendungen</b>	<b>-7.423</b>	<b>-3.000</b>	<b>-10.500</b>	<b>-10.500</b>	<b>-10.500</b>	<b>-10.500</b>
<b>20</b>	<b>= Anteiliges veranschlagtes ordentliches Ergebnis</b>	<b>-7.423</b>	<b>-3.000</b>	<b>-10.500</b>	<b>-10.500</b>	<b>-10.500</b>	<b>-10.500</b>
21	+ Erträge aus internen Leistungen	0	0	0	0	0	0
22	- Aufwendungen für interne Leistungen	0	-270	-1.120	-1.070	-980	-1.020
<b>24</b>	<b>= Veranschlagtes kalkulatorisches Ergebnis</b>	<b>0</b>	<b>-270</b>	<b>-1.120</b>	<b>-1.070</b>	<b>-980</b>	<b>-1.020</b>
<b>25</b>	<b>= Veranschlagter Nettoressourcenbedarf/-überschuss</b>	<b>-7.423</b>	<b>-3.270</b>	<b>-11.620</b>	<b>-11.570</b>	<b>-11.480</b>	<b>-11.520</b>

Die Produktgruppe enthält die Kostenstellen

**54 50 00 01      Straßenreinigung und Winterdienst**

42710000      Aufwendungen für die Straßenreinigung durch einen externen Dienstleister (wurden bisher bei Produktgruppe 54 10) abgebildet

44520000      Personal- und Sachkostenersatz an die Stadt Besigheim sowie die Gemeinde Mundelsheim. In vorherigen Haushaltsplänen wurde vorwiegend ein zentraler Ansatz bei Produktbereich 11 10 gebildet. Durch weitere Abschlusserstellungen werden Zug um Zug detaillierte Aufschlüsselungen ermittelt und bei der künftigen Planung berücksichtigt. Es kommt folglich zu einer stetig sich ändernden und konkreteren Aufteilung in die einzelnen Produktbereiche. Der Gesamthaushaltsplanansatz auf dem Sachkonto 44520000 stellt ein gegenseitig deckungsfähiges Budget dar.

**TH01**                      **Verwaltung und Dienstleistungen**  
**PB54**                      **Verkehrsflächen und -anlagen, ÖPNV**  
**5470**                      **Verkehrsbetriebe/ÖPNV**

Nr.	Teilergebnishaushalt Ertrags- und Aufwandsarten	Ergebnis 2023 EUR	Ansatz 2024 EUR	Ansatz 2025 EUR	Finanzplanung		
					Planung 2026 EUR	Planung 2027 EUR	Planung 2028 EUR
		1	2	3	4	5	6
11	= Anteilige ordentliche Erträge	0	0	0	0	0	0
18	- Sonstige ordentliche Aufwendungen	0	-500	-500	-500	-500	-500
	44520000 Erstattungen an Gemeinden (GV)	0	-500	-500	-500	-500	-500
19	= Anteilige ordentliche Aufwendungen	0	-500	-500	-500	-500	-500
20	= Anteiliges veranschlagtes ordentliches Ergebnis	0	-500	-500	-500	-500	-500
21	+ Erträge aus internen Leistungen	0	0	0	0	0	0
22	- Aufwendungen für interne Leistungen	0	-50	-50	-50	-40	-50
24	= Veranschlagtes kalkulatorisches Ergebnis	0	-50	-50	-50	-40	-50
25	= Veranschlagter Nettoressourcenbedarf/-überschuss	0	-550	-550	-550	-540	-550

Die Produktgruppe enthält die Kostenstelle

**54 70 00 01**      **Verkehrsbetriebe / ÖPNV**

44520000      Ansatz für die Erstattung an die Stadt Besigheim in Bezug auf erbrachte Reinigungsdienstleistungen durch den Bauhof.

**TH01**                      **Verwaltung und Dienstleistungen**  
**PB55**                      **Natur-/Landschaftspflege, Friedhofswesen**  
**5551**                      **Landwirtschaft**

Nr.	Teilergebnishaushalt Ertrags- und Aufwandsarten	Ergebnis 2023 EUR	Ansatz 2024 EUR	Ansatz 2025 EUR	Finanzplanung		
					Planung 2026 EUR	Planung 2027 EUR	Planung 2028 EUR
		1	2	3	4	5	6
11	= Anteilige ordentliche Erträge	0	0	0	0	0	0
14	- Aufwendungen für Sach- und Dienstleistungen	0	-150	-150	-150	-150	-150
	42120000 Unterh. des sonst. unbewegl. Vermögens	0	-150	-150	-150	-150	-150
19	= Anteilige ordentliche Aufwendungen	0	-150	-150	-150	-150	-150
20	= Anteiliges veranschlagtes ordentliches Ergebnis	0	-150	-150	-150	-150	-150
21	+ Erträge aus internen Leistungen	0	0	0	0	0	0
22	- Aufwendungen für interne Leistungen	0	-20	-30	-20	-10	-20
24	= Veranschlagtes kalkulatorisches Ergebnis	0	-20	-30	-20	-10	-20
25	= Veranschlagter Nettoressourcenbedarf/-überschuss	0	-170	-180	-170	-160	-170

Die Produktgruppe enthält die Kostenstelle

**55 51 00 01**      **Landwirtschaft**

42120000      Feldwegunterhaltung FIST. 6778/1 gemäß Vereinbarung mit der Gemeinde Mundelsheim

**TH01**                      **Verwaltung und Dienstleistungen**  
**PB57**                      **Wirtschaft und Tourismus**  
**5710**                      **Wirtschaftsförderung**

Nr.	Teilergebnishaushalt Ertrags- und Aufwandsarten	Ergebnis 2023 EUR	Ansatz 2024 EUR	Ansatz 2025 EUR	Finanzplanung		
					Planung 2026 EUR	Planung 2027 EUR	Planung 2028 EUR
		1	2	3	4	5	6
7	+ Kostenerstattungen und Kostenumlagen	0	172.700	154.370	167.460	193.610	179.370
	34820000 Erstattungen von Gemeinden und GV	0	172.700	154.370	167.460	193.610	179.370
<b>11</b>	<b>= Anteilige ordentliche Erträge</b>	<b>0</b>	<b>172.700</b>	<b>154.370</b>	<b>167.460</b>	<b>193.610</b>	<b>179.370</b>
14	- Aufwendungen für Sach- und Dienstleistungen	-225	-500	-500	-500	-500	-500
	42710000 Besondere Verwaltungs- und Betriebsaufw.	-225	-500	-500	-500	-500	-500
18	- Sonstige ordentliche Aufwendungen	0	-50	-2.050	-2.050	-2.050	-2.050
	44520000 Erstattungen an Gemeinden (GV)	0	0	-2.000	-2.000	-2.000	-2.000
	44540000 Erstattungen an sonst. öffentl. Bereich	0	-50	-50	-50	-50	-50
<b>19</b>	<b>= Anteilige ordentliche Aufwendungen</b>	<b>-225</b>	<b>-550</b>	<b>-2.550</b>	<b>-2.550</b>	<b>-2.550</b>	<b>-2.550</b>
<b>20</b>	<b>= Anteiliges veranschlagtes ordentliches Ergebnis</b>	<b>-225</b>	<b>172.150</b>	<b>151.820</b>	<b>164.910</b>	<b>191.060</b>	<b>176.820</b>
21	+ Erträge aus internen Leistungen	0	0	0	0	0	0
22	- Aufwendungen für interne Leistungen	0	-60	-270	-260	-230	-260
<b>24</b>	<b>= Veranschlagtes kalkulatorisches Ergebnis</b>	<b>0</b>	<b>-60</b>	<b>-270</b>	<b>-260</b>	<b>-230</b>	<b>-260</b>
<b>25</b>	<b>= Veranschlagter Nettoressourcenbedarf/-überschuss</b>	<b>-225</b>	<b>172.090</b>	<b>151.550</b>	<b>164.650</b>	<b>190.830</b>	<b>176.560</b>

Die Produktgruppe enthält die Kostenstelle

**57 10 00 01      Wirtschaftsförderung**

34820000      Verwaltungsumlage der Mitgliedsgemeinden zur Deckung des Ergebnishaushaltes

44520000      Personal- und Sachkostenersatz an die Stadt Besigheim sowie die Gemeinde Mundelsheim. In vorherigen Haushaltsplänen wurde vorwiegend ein zentraler Ansatz bei Produktbereich 11 10 gebildet. Durch weitere Abschlusserstellungen werden Zug um Zug detaillierte Aufschlüsselungen ermittelt und bei der künftigen Planung berücksichtigt. Es kommt folglich zu einer stetig sich ändernden und konkreteren Aufteilung in die einzelnen Produktbereiche. Der Gesamthaushaltsplanansatz auf dem Sachkonto 44520000 stellt ein gegenseitig deckungsfähiges Budget dar.

44540000      Kommunalen Pool Verband Region Stuttgart



**Zweckverband Industriegebiet  
Besigheim**

# **Ergebnishaushalt 2025**

## **Teilhaushalt 02 -Allgemeine Finanzwirtschaft-**

## TH02

## Allgemeine Finanzwirtschaft

Nr.	Teilergebnishaushalt Ertrags- und Aufwandsarten	Ergebnis 2023	Ansatz 2024	Ansatz 2025	Finanzplanung		
		EUR	EUR	EUR	Planung 2026 EUR	Planung 2027 EUR	Planung 2028 EUR
		1	2	3	4	5	6
8	+ Zinsen und ähnliche Erträge	3.400	0	0	0	0	0
	36170000 Zinsertrag von Kreditinstituten	3.400	0	0	0	0	0
<b>11</b>	<b>= Anteilige ordentliche Erträge</b>	<b>3.400</b>	<b>0</b>	<b>0</b>	<b>0</b>	<b>0</b>	<b>0</b>
16	- Zinsen und ähnliche Aufwendungen	0	-200	-200	-200	-200	-200
18	- Sonstige ordentliche Aufwendungen	-450.000	0	0	0	0	0
	44520000 Erstattungen an Gemeinden (GV)	-450.000	0	0	0	0	0
<b>19</b>	<b>= Anteilige ordentliche Aufwendungen</b>	<b>-450.000</b>	<b>-200</b>	<b>-200</b>	<b>-200</b>	<b>-200</b>	<b>-200</b>
<b>20</b>	<b>= Anteiliges veranschlagtes ordentliches Ergebnis</b>	<b>-446.600</b>	<b>-200</b>	<b>-200</b>	<b>-200</b>	<b>-200</b>	<b>-200</b>
21	+ Erträge aus internen Leistungen	0	0	0	0	0	0
22	- Aufwendungen für interne Leistungen	0	0	0	0	0	0
<b>24</b>	<b>= Veranschlagtes kalkulatorisches Ergebnis</b>	<b>0</b>	<b>0</b>	<b>0</b>	<b>0</b>	<b>0</b>	<b>0</b>
<b>25</b>	<b>= Veranschlagter Nettoressourcenbedarf/-überschuss</b>	<b>-446.600</b>	<b>-200</b>	<b>-200</b>	<b>-200</b>	<b>-200</b>	<b>-200</b>

TH02	Allgemeine Finanzwirtschaft
PB61	Allgemeine Finanzwirtschaft

Nr.	Teilergebnishaushalt Ertrags- und Aufwandsarten	Ergebnis 2023  EUR	Ansatz 2024  EUR	Ansatz 2025  EUR	Finanzplanung		
					Planung 2026 EUR	Planung 2027 EUR	Planung 2028 EUR
		1	2	3	4	5	6
8	+ Zinsen und ähnliche Erträge	3.400	0	0	0	0	0
	36170000 Zinsertrag von Kreditinstituten	3.400	0	0	0	0	0
11	= Anteilige ordentliche Erträge	3.400	0	0	0	0	0
16	- Zinsen und ähnliche Aufwendungen	0	-200	-200	-200	-200	-200
18	- Sonstige ordentliche Aufwendungen	-450.000	0	0	0	0	0
	44520000 Erstattungen an Gemeinden (GV)	-450.000	0	0	0	0	0
19	= Anteilige ordentliche Aufwendungen	-450.000	-200	-200	-200	-200	-200
20	= Anteiliges veranschlagtes ordentliches Ergebnis	-446.600	-200	-200	-200	-200	-200
21	+ Erträge aus internen Leistungen	0	0	0	0	0	0
22	- Aufwendungen für interne Leistungen	0	0	0	0	0	0
24	= Veranschlagtes kalkulatorisches Ergebnis	0	0	0	0	0	0
25	= Veranschlagter Nettoressourcenbedarf/-überschuss	-446.600	-200	-200	-200	-200	-200

Die Produktgruppe enthält die Kostenstelle

**61 20 00 01      Allgemeine Finanzwirtschaft**



**Zweckverband Industriegebiet  
Besigheim**

# **Gesamtfinanzhaushalt mit Haushaltsquerschnitt 2025**

## Gesamtfinanzhaushalt

Nr.	Gesamtfinanzhaushalt Einzahlungs- und Auszahlungsarten	Ergebnis 2023	Ansatz 2024	Ansatz 2025	VE 2025	Finanzplanung		
		EUR	EUR	EUR	EUR	Planung 2026 EUR	Planung 2027 EUR	Planung 2028 EUR
		1	2	3	4	5	6	7
	63210000 Benutzungsgeb. u. ähnli. Entgelte, sow. nicht 6322	180.161	266.750	226.370	0	240.140	263.100	247.190
	64110000 Mieten und Pachten	0	3.000	0	0	0	0	0
	64110010 steuerpflichtige Miet- und Pachteinnahmen	0	0	1.800	0	1.800	1.800	1.800
	64610000 Sonstige privatrechtl. Leistungsentgelte	0	1.000	1.000	0	1.000	1.000	1.000
	64820000 Erstattungen von Kommunen	3.737	195.200	176.870	0	189.960	216.110	201.870
	64821000 Erstattungen (steuerbefreit) von Gemeinden und GV	0	0	0	0	0	0	0
	64830000 Erstattungen von Zweckverbänden	12.928	0	0	0	0	0	0
	66170000 Zinseinzahlungen von Kreditinstituten	3.338	0	0	0	0	0	0
	65110000 Konzessionsabgaben	1.828	3.000	3.000	0	3.000	3.000	3.000
	65210000 Erstattung von Steuern	8.278	2.000	5.000	0	5.000	5.000	5.000
	65620000 Säumniszuschläge	78	0	0	0	0	0	0
	65910000 Sonst. Einz. aus laufender Verwaltungstätigkeit	0	0	0	0	0	0	0
<b>9</b>	<b>= Einzahlungen aus laufender Verwaltungstätigkeit</b>	<b>210.347</b>	<b>470.950</b>	<b>414.040</b>	<b>0</b>	<b>440.900</b>	<b>490.010</b>	<b>459.860</b>
	70190000 Dienstausschüttungen sonst. Beschäftigte	-15.693	-15.720	-16.820	0	-16.820	-16.820	-16.820
	72110000 Unterh. der Grundst. und baul. Anlagen	0	-3.500	-2.000	0	-2.000	-2.000	-2.000
	72120000 Unterh. des sonst. Unbew. Vermögens	-37.713	-89.150	-35.650	0	-42.650	-47.650	-47.650
	72120001 Unterhaltung Kanäle	0	-2.500	-20.000	0	-40.000	-40.000	-40.000
	72120002 Unterhaltung RÜB, RRB	0	-2.500	-5.500	0	-8.000	-8.000	-8.000
	72220000 Erwerb von geringwertigen Wirtschaftsgütern,	0	-600	-600	0	-600	-600	-600
	72410000 Bewirtschaftung Grundst. u. baul. Anl.	0	-1.000	-1.000	0	-1.000	-1.000	-1.000
	72412000 Wasser- /Abwassergebühren	-3.433	-3.150	-3.130	0	-3.130	-3.130	-3.130
	72414000 Aufwendungen für Strom	0	-6.200	-6.000	0	-6.500	-7.000	-7.000
	72610000 Bes. zahlungsw. Aufw. f. Beschäftigte	0	-550	-450	0	-450	-450	-450
	72710000 Besondere Verwaltungs- u. Betriebsausz.	-74.111	-43.900	-67.400	0	-54.400	-61.900	-61.900
	75170000 Zinsauszahlungen an Kreditinstitute	0	-200	-200	0	-200	-200	-200
	74210000 Ausz. für ehrenamtl. u. sonst. Tätigkeit	-8.400	-7.860	-7.860	0	-7.860	-7.860	-7.860
	74220000 Verfügungsmittel (§ 13 Abs. 1 Nr.1 GemHVO)	0	-150	-150	0	-150	-150	-150
	74290000 Inanspruchnahme von Rechten und Diensten	-9.722	-19.500	-18.850	0	-14.350	-42.350	-19.850

Nr.	Gesamtfinanzhaushalt Einzahlungs- und Auszahlungsarten	Ergebnis 2023	Ansatz 2024	Ansatz 2025	VE 2025	Finanzplanung		
		EUR	EUR	EUR	EUR	Planung 2026 EUR	Planung 2027 EUR	Planung 2028 EUR
		1	2	3	4	5	6	7
	74310000 Geschäftsauszahlungen	-69	-1.800	-3.800	0	-3.800	-3.800	-3.800
	74312000 Post / Fernmeldegebühr	-82	-100	-150	0	-150	-150	-150
	74317000 EDV-Kosten	-8.967	-6.100	-7.900	0	-7.900	-7.900	-7.900
	74410000 Steuern, Versicherungen, Schadensfälle	-15.383	-21.420	-23.120	0	-23.120	-23.120	-23.120
	74520000 Erstattungen an Gemeinden (GV)	-138.710	-129.500	-89.000	0	-100.500	-123.000	-123.000
	74530000 Erstattungen an Zweckverbände u. dergl.	-146.545	-83.180	-71.200	0	-72.630	-60.900	-61.510
	74540000 Erstattungen an sonst. öffentl. Bereich	0	-50	-50	0	-50	-50	-50
	74820000 Säumniszuschläge	0	0	0	0	0	0	0
	74910000 Weitere s. Ausz. aus lfd. Verw.tätigkeit	-183	-350	-400	0	-400	-400	-400
<b>16</b>	<b>= Auszahlungen aus laufender Verwaltungstätigkeit</b>	<b>-459.012</b>	<b>-438.980</b>	<b>-381.230</b>	<b>0</b>	<b>-406.660</b>	<b>-458.430</b>	<b>-436.540</b>
<b>17</b>	<b>= Zahlungsmittelüberschuss/-bedarf des Ergebnishaushalts</b>	<b>-248.665</b>	<b>31.970</b>	<b>32.810</b>	<b>0</b>	<b>34.240</b>	<b>31.580</b>	<b>23.320</b>
18	+ Einzahlungen aus Investitionszuwendungen	0	4.000	88.800	0	4.000	4.000	224.000
	68120000 Investitionszu. von Kommunen	0	0	81.800	0	0	0	220.000
	68180000 Investitionszu. von übrigen Bereichen	0	4.000	7.000	0	4.000	4.000	4.000
19	+ Einzahlungen aus Investitionsbeiträgen und ähnl. Entgelten für Investitionstätigkeit	0	88.000	88.000	0	129.330	39.030	440.000
	68910000 Beiträge	0	88.000	88.000	0	129.330	39.030	440.000
20	+ Einzahlungen aus der Veräußerung von Sachvermögen	0	90.000	90.000	0	175.500	153.000	450.000
	68210000 Veräußerung von Grundst. und Gebäud en	0	90.000	90.000	0	175.500	153.000	450.000
21	+ Einzahlungen aus der Veräußerung von Finanzvermögen	0	0	0	0	0	0	0
22	+ Einzahlungen für sonstige Investitionstätigkeit	0	0	0	0	0	0	0
<b>23</b>	<b>= Einzahlungen aus Investitionstätigkeit</b>	<b>0</b>	<b>182.000</b>	<b>266.800</b>	<b>0</b>	<b>308.830</b>	<b>196.030</b>	<b>1.114.000</b>
24	- Auszahlungen für den Erwerb von Grundstücken und Gebäuden	0	-10.000	-10.000	0	-10.000	-25.000	-25.000
	78210000 Erwerb von Grundstücken u. Gebäuden	0	-10.000	-10.000	0	-10.000	-25.000	-25.000
25	- Auszahlungen für Baumaßnahmen	0	-245.000	-233.000	0	-84.000	-99.000	-1.079.000
	78720000 Auszahlung für Tiefbaumaßnahmen	0	-230.000	-233.000	0	-4.000	-4.000	-984.000
	78730000 Auszahlung für sonst. Baumaßnahmen	0	-15.000	0	0	-80.000	-95.000	-95.000
26	- Auszahlungen für den Erwerb von beweglichem Sachvermögen	0	0	0	0	0	0	0
27	- Auszahlungen für den Erwerb von Finanzvermögen	0	0	0	0	0	0	0

Nr.	Gesamtfinanzhaushalt Einzahlungs- und Auszahlungsarten	Ergebnis 2023	Ansatz 2024	Ansatz 2025	VE 2025	Finanzplanung		
		EUR	EUR	EUR	EUR	Planung 2026 EUR	Planung 2027 EUR	Planung 2028 EUR
		1	2	3	4	5	6	7
28	- Auszahlungen für Investitionsförderungsmaßnahmen	0	-23.800	-23.800	0	-10.000	-10.000	-10.000
	78120000 Investitionszu. an Kommunen	0	-23.800	-23.800	0	-10.000	-10.000	-10.000
29	- Auszahlungen für den Erwerb von immateriellen Vermögensgegenständen	0	0	0	0	0	0	0
30	= <b>Auszahlungen aus Investitionstätigkeit</b>	0	-278.800	-266.800	0	-104.000	-134.000	-1.114.000
31	= <b>Veranschlagter Finanzierungsmittelüberschuss/- bedarf aus Investitionstätigkeit</b>	0	-96.800	0	0	204.830	62.030	0
32	= <b>Veranschlagter Finanzierungsmittelüberschuss/- bedarf</b>	-248.665	-64.830	32.810	0	239.070	93.610	23.320
33	+ Einzahlungen aus der Aufnahme von Krediten und wirtschaftlich vergleichbaren Vorgängen für Investitionen	0	0	0	0	0	0	0
34	- Auszahlungen für die Tilgung von Krediten und wirtschaftlich vergleichbaren Vorgängen für Investitionen	0	0	0	0	0	0	0
35	= <b>Veranschlagter Finanzierungsmittelüberschuss/- bedarf aus Finanzierungstätigkeit</b>	0	0	0	0	0	0	0
36	= <b>Veranschlagte Änderung des Finanzierungsmittelbestands zum Ende des Haushaltsjahres</b>	-248.665	-64.830	32.810	0	239.070	93.610	23.320
	nachrichtlich							
37	den voraussichtlichen Bestand an liquiden Eigenmitteln zum Jahresbeginn	0	0	146.080	0	178.890	417.960	511.570
38	den voraussichtlichen Bestand an inneren Darlehen zum Jahresbeginn	0	0	178.890	0	417.960	511.570	534.890





Haushaltsquerschnitt Finanzhaushalt

Haushaltsquerschnitt des Finanzhaushalts		1	2	3	4	5	6	7	Verpflichtungs- ermächtigungen
		anteiliger Zahlungs- mittelüberschuss/ bedarf aus laufender Verwaltungs- tätigkeit EUR	Einzahlungen aus Investitions- tätigkeit EUR	Auszahlungen aus Investitions- tätigkeit EUR	Anteiliger veranschlagter Finanzierungs- mittelüberschuss/ -bedarf ( $\sum$ Spalten 1-3) EUR	Einzahlungen aus Finanzierungs- tätigkeit EUR	Auszahlungen aus Finanzierungs- tätigkeit EUR	anteiliger veranschlagter Finanzierungs- mittelüberschuss /-bedarf ( $\sum$ Spalten 1-3,5,6) EUR	EUR
PROD11	Innere Verwaltung	-59.870	0	0	-59.870	0	0	-59.870	0
PROD12	Sicherheit und Ordnung	-5.850	0	0	-5.850	0	0	-5.850	0
PROD1260	Brandschutz	-2.000	0	0	-2.000	0	0	-2.000	0
PROD51	Räumliche Planung und Entwicklung	-20.410	0	0	-20.410	0	0	-20.410	0
PROD52	Bauen und Wohnen	-14.130	112.960	-10.000	88.830	0	0	88.830	0
PROD53	Ver- und Entsorgung	32.870	35.590	-30.800	37.660	0	0	37.660	0
PROD5330	Wasserversorgung	-1.550	13.890	-6.000	6.340	0	0	6.340	0
PROD5380	Abwasserbeseitigung	11.420	21.700	-24.800	8.320	0	0	8.320	0
PROD54	Verkehrsflächen und -anlagen, ÖPNV	-51.270	36.450	-226.000	-240.820	0	0	-240.820	0
PROD5470	Verkehrsbetriebe/ÖPNV	-500	0	0	-500	0	0	-500	0
PROD55	Natur- /Landschaftspflege,Friedhofswesen	-150	0	0	-150	0	0	-150	0
PROD57	Wirtschaft und Tourismus	151.820	81.800	0	233.620	0	0	233.620	0
PROD61	Allgemeine Finanzwirtschaft	-200	0	0	-200	0	0	-200	0
PROD6120	Sonstige allgemeine Finanzwirtschaft	-200	0	0	-200	0	0	-200	0
Summe		32.810	266.800	-266.800	32.810	0	0	32.810	0



**Zweckverband Industriegebiet  
Besigheim**

# **Finanzhaushalt 2025**

## **Teilhaushalt 01 -Verwaltung und Dienstleistungen-**

**TH01 Verwaltung und Dienstleistungen**

Nr.	Teilfinanzhaushalt Einzahlungs- und Auszahlungsarten	Ergebnis 2023	Ansatz 2024	Ansatz 2025	VE 2025	Finanzplanung		
		EUR	EUR	EUR	EUR	Planung 2026 EUR	Planung 2027 EUR	Planung 2028 EUR
		1	2	3	4	5	6	7
	+ Summe der Einzahlungen aus laufender Verwaltungstätigkeit (ohne außerordentliche zahlungswirksame Erträge aus Vermögensveräußeru	207.009	470.950	414.040	0	440.900	490.010	459.860
	63210000 Benutzungsgeb. u. ähnli. Entgelte, sow. nicht 6322	180.161	266.750	226.370	0	240.140	263.100	247.190
	64110000 Mieten und Pachten	0	3.000	0	0	0	0	0
	64110010 steuerpflichtige Miet- und Pachteinnahmen	0	0	1.800	0	1.800	1.800	1.800
	64610000 Sonstige privatrechtl. Leistungsentgelte	0	1.000	1.000	0	1.000	1.000	1.000
	64820000 Erstattungen von Kommunen	3.737	195.200	176.870	0	189.960	216.110	201.870
	64821000 Erstattungen (steuerbefreit) von Gemeinden und GV	0	0	0	0	0	0	0
	64830000 Erstattungen von Zweckverbänden	12.928	0	0	0	0	0	0
	65110000 Konzessionsabgaben	1.828	3.000	3.000	0	3.000	3.000	3.000
	65210000 Erstattung von Steuern	8.278	2.000	5.000	0	5.000	5.000	5.000
	65620000 Säumniszuschläge	78	0	0	0	0	0	0
	65910000 Sonst. Einz. aus laufender Verwaltungstätigkeit	0	0	0	0	0	0	0
2	- Summe der Auszahlungen aus laufender Verwaltungstätigkeit	-459.012	-438.780	-381.030	0	-406.460	-458.230	-436.340
	70190000 Dienstauszahlungen sonst. Beschäftigte	-15.693	-15.720	-16.820	0	-16.820	-16.820	-16.820
	72110000 Unterh. der Grundst. und baul. Anlagen	0	-3.500	-2.000	0	-2.000	-2.000	-2.000
	72120000 Unterh. des sonst. Unbew. Vermögens	-37.713	-89.150	-35.650	0	-42.650	-47.650	-47.650
	72120001 Unterhaltung Kanäle	0	-2.500	-20.000	0	-40.000	-40.000	-40.000
	72120002 Unterhaltung RÜB, RRB	0	-2.500	-5.500	0	-8.000	-8.000	-8.000
	72220000 Erwerb von geringwertigen Wirtschaftsgütern,	0	-600	-600	0	-600	-600	-600
	72410000 Bewirtschaftung Grundst. u. baul. Anl.	0	-1.000	-1.000	0	-1.000	-1.000	-1.000

Nr.	Teilfinanzhaushalt Einzahlungs- und Auszahlungsarten	Ergebnis 2023	Ansatz 2024	Ansatz 2025	VE 2025	Finanzplanung		
		EUR	EUR	EUR	EUR	Planung 2026 EUR	Planung 2027 EUR	Planung 2028 EUR
		1	2	3	4	5	6	7
	72412000 Wasser- /Abwassergebühren	-3.433	-3.150	-3.130	0	-3.130	-3.130	-3.130
	72414000 Aufwendungen für Strom	0	-6.200	-6.000	0	-6.500	-7.000	-7.000
	72610000 Bes. zahlungsw. Aufw. f. Beschäftigte	0	-550	-450	0	-450	-450	-450
	72710000 Besondere Verwaltungs- u. Betriebsausz.	-74.111	-43.900	-67.400	0	-54.400	-61.900	-61.900
	74210000 Ausz. für ehrenamtl. u. sonst. Tätigkeit	-8.400	-7.860	-7.860	0	-7.860	-7.860	-7.860
	74220000 Verfügungsmittel (§ 13 Abs. 1 Nr.1 GemHVO)	0	-150	-150	0	-150	-150	-150
	74290000 Inanspruchnahme von Rechten und Diensten	-9.722	-19.500	-18.850	0	-14.350	-42.350	-19.850
	74310000 Geschäftsauszahlungen	-69	-1.800	-3.800	0	-3.800	-3.800	-3.800
	74312000 Post / Fernmeldegebühr	-82	-100	-150	0	-150	-150	-150
	74317000 EDV-Kosten	-8.967	-6.100	-7.900	0	-7.900	-7.900	-7.900
	74410000 Steuern, Versicherungen, Schadensfälle	-15.383	-21.420	-23.120	0	-23.120	-23.120	-23.120
	74520000 Erstattungen an Gemeinden (GV)	-138.710	-129.500	-89.000	0	-100.500	-123.000	-123.000
	74530000 Erstattungen an Zweckverbände u. dergl.	-146.545	-83.180	-71.200	0	-72.630	-60.900	-61.510
	74540000 Erstattungen an sonst. öffentl. Bereich	0	-50	-50	0	-50	-50	-50
	74820000 Säumniszuschläge	0	0	0	0	0	0	0
	74910000 Weitere s. Ausz. aus lfd. Verw.tätigkeit	-183	-350	-400	0	-400	-400	-400
<b>3</b>	<b>= Anteiliger Zahlungsmittelüberschu- ss/-bedarf aus laufender Verwaltungstätigkeit</b>	<b>-252.003</b>	<b>32.170</b>	<b>33.010</b>	<b>0</b>	<b>34.440</b>	<b>31.780</b>	<b>23.520</b>
<b>4</b>	<b>+ Einzahlungen aus Investitionszuwendungen</b>	<b>0</b>	<b>4.000</b>	<b>88.800</b>	<b>0</b>	<b>4.000</b>	<b>4.000</b>	<b>224.000</b>
	68120000 Investitionszu. von Kommunen	0	0	81.800	0	0	0	220.000
	68180000 Investitionszu. von übrigen Bereichen	0	4.000	7.000	0	4.000	4.000	4.000
<b>5</b>	<b>+ Einzahlungen aus Investitionsbeiträgen und ähnl. Entgelten für Investitionstätigkeit</b>	<b>0</b>	<b>88.000</b>	<b>88.000</b>	<b>0</b>	<b>129.330</b>	<b>39.030</b>	<b>440.000</b>
	68910000 Beiträge	0	88.000	88.000	0	129.330	39.030	440.000

Nr.	Teilfinanzhaushalt Einzahlungs- und Auszahlungsarten	Ergebnis 2023	Ansatz 2024	Ansatz 2025	VE 2025	Finanzplanung		
		EUR	EUR	EUR	EUR	Planung 2026 EUR	Planung 2027 EUR	Planung 2028 EUR
		1	2	3	4	5	6	7
6	+ Einzahlungen aus der Veräußerung von Sachvermögen	0	90.000	90.000	0	175.500	153.000	450.000
	68210000 Veräußerung von Grundst. und Gebäuden	0	90.000	90.000	0	175.500	153.000	450.000
7	+ Einzahlungen aus der Veräußerung von Finanzvermögen	0	0	0	0	0	0	0
8	+ Einzahlungen für sonstige Investitionstätigkeit	0	0	0	0	0	0	0
9	= <b>Einzahlungen aus Investitionstätigkeit</b>	<b>0</b>	<b>182.000</b>	<b>266.800</b>	<b>0</b>	<b>308.830</b>	<b>196.030</b>	<b>1.114.000</b>
10	- Auszahlungen für den Erwerb von Grundstücken und Gebäuden	0	-10.000	-10.000	0	-10.000	-25.000	-25.000
	78210000 Erwerb von Grundstückenu . Gebäuden	0	-10.000	-10.000	0	-10.000	-25.000	-25.000
11	- Auszahlungen für Baumaßnahmen	0	-245.000	-233.000	0	-84.000	-99.000	-1.079.000
	78720000 Auszahlung für Tiefbaumaß nahmen	0	-230.000	-233.000	0	-4.000	-4.000	-984.000
	78730000 Auszahlung für sonst. Baum aßnahmen	0	-15.000	0	0	-80.000	-95.000	-95.000
12	- Auszahlungen für den Erwerb von beweglichem Sachvermögen	0	0	0	0	0	0	0
13	- Auszahlungen für den Erwerb von Finanzvermögen	0	0	0	0	0	0	0
14	- Auszahlungen für Investitionsförderungsma ßnahmen	0	-23.800	-23.800	0	-10.000	-10.000	-10.000
	78120000 Investitionszu. an Kommunen	0	-23.800	-23.800	0	-10.000	-10.000	-10.000
15	- Auszahlungen für den Erwerb von immateriellen Vermögensgegenständen	0	0	0	0	0	0	0
16	= <b>Auszahlungen aus Investitionstätigkeit</b>	<b>0</b>	<b>-278.800</b>	<b>-266.800</b>	<b>0</b>	<b>-104.000</b>	<b>-134.000</b>	<b>-1.114.000</b>
17	= <b>Anteiliger veranschlagter Finanzierungsmittelüber schuss/-bedarf aus Investitionstätigkeit</b>	<b>0</b>	<b>-96.800</b>	<b>0</b>	<b>0</b>	<b>204.830</b>	<b>62.030</b>	<b>0</b>
18	= <b>Anteiliger veranschlagter Finanzierungsmittelüber schuss/-bedarf</b>	<b>-252.003</b>	<b>-64.630</b>	<b>33.010</b>	<b>0</b>	<b>239.270</b>	<b>93.810</b>	<b>23.520</b>



TH01 Verwaltung und Dienstleistungen  
PB52 Bauen und Wohnen  
5220 Sonstiges Grundvermögen

Nr.	Investitionsmaßnahmen Einzahlungs- und Auszahlungsarten	Gesamtang. zur Maßnahme EUR	Bisher finanziert EUR	Ermächt.- übertrag. a. 2023 EUR	Ergebnis 2023 EUR	Ansatz 2024 EUR	Ansatz 2025 EUR	VE 2025 EUR	Finanzplanung		
									Planung 2026 EUR	Planung 2027 EUR	Planung 2028 EUR
		1	2	3	4	5	6	7	8	9	10
Eingriffsausgleichsmaßnahmen											
6 =	Summe Einzahlungen	0	0	0	0	0	0	0	0	0	0
7 -	Auszahlungen für den Erwerb von Grundstücken und Gebäuden	0	-5.064	0	0	0	0	0	0	0	0
	1120000 Grünflächen Aufwuchs	0	-5.064	0	0	0	0	0	0	0	0
8 -	Auszahlungen für Baumaßnahmen	0	-6.126	0	0	-15.000	0	0	-50.000	-20.000	-20.000
	9613000 Anlagen im Bau- sonstige Baumaßnahmen	0	-6.126	0	0	0	0	0	0	0	0
	78730000 Auszahlung für sonst. Baumaßnahmen	0	0	0	0	-15.000	0	0	-50.000	-20.000	-20.000
13 =	Summe der Auszahlungen aus Investitionstätigkeit	0	-11.189	0	0	-15.000	0	0	-50.000	-20.000	-20.000
14 =	Saldo aus Investitionstätigkeit	0	-11.189	0	0	-15.000	0	0	-50.000	-20.000	-20.000
Kostenerstattungsbetrag											
2 +	Einzahlungen aus Investitionsbeiträgen und ähnl. Entgelten für Investitionstätigkeit	0	0	0	0	22.960	22.960	0	44.770	39.030	114.800
	21210000 SoPo Erschließungsbeiträge	0	0	0	0	0	0	0	0	0	0
	68910000 Beiträge	0	0	0	0	22.960	22.960	0	44.770	39.030	114.800
6 =	Summe Einzahlungen	0	0	0	0	22.960	22.960	0	44.770	39.030	114.800
14 =	Saldo aus Investitionstätigkeit	0	0	0	0	22.960	22.960	0	44.770	39.030	114.800

TH01 Verwaltung und Dienstleistungen  
PB52 Bauen und Wohnen  
5220 Sonstiges Grundvermögen

Nr.	Investitionsmaßnahmen Einzahlungs- und Auszahlungsarten	Gesamtang. zur Maßnahme EUR	Bisher finanziert EUR	Ermächt- übertrag. a. 2023 EUR	Ergebnis 2023 EUR	Ansatz 2024 EUR	Ansatz 2025 EUR	VE 2025 EUR	Finanzplanung		
									Planung 2026 EUR	Planung 2027 EUR	Planung 2028 EUR
		1	2	3	4	5	6	7	8	9	10
Grunderwerb											
6 =	Summe Einzahlungen	0	0	0	0	0	0	0	0	0	0
7 -	Auszahlungen für den Erwerb von Grundstücken und Gebäuden	0	0	0	-69.720	-10.000	-10.000	0	-10.000	-25.000	-25.000
	1210000 Ackerland	0	0	0	-69.720	0	0	0	0	0	0
	78210000 Erwerb von Grundstücken u. Gebäuden	0	0	0	0	-10.000	-10.000	0	-10.000	-25.000	-25.000
13 =	Summe der Auszahlungen aus Investitionstätigkeit	0	0	0	-69.720	-10.000	-10.000	0	-10.000	-25.000	-25.000
14 =	Saldo aus Investitionstätigkeit	0	0	0	-69.720	-10.000	-10.000	0	-10.000	-25.000	-25.000

Grundstücksverkäufe, Verkaufserlöse											
3 +	Einzahlungen aus der Veräußerung von Sachvermögen	0	0	0	0	90.000	90.000	0	175.500	153.000	450.000
	68210000 Veräußerung von Grundst. und Gebäuden	0	0	0	0	90.000	90.000	0	175.500	153.000	450.000
6 =	Summe Einzahlungen	0	0	0	0	90.000	90.000	0	175.500	153.000	450.000
14 =	Saldo aus Investitionstätigkeit	0	0	0	0	90.000	90.000	0	175.500	153.000	450.000





TH01 Verwaltung und Dienstleistungen  
PB53 Ver- und Entsorgung  
5330 Wasserversorgung

Nr.	Investitionsmaßnahmen Einzahlungs- und Auszahlungsarten	Gesamtang. zur Maßnahme EUR	Bisher finanziert EUR	Ermächt.- übertrag. a. 2023 EUR	Ergebnis 2023 EUR	Ansatz 2024 EUR	Ansatz 2025 EUR	VE 2025 EUR	Finanzplanung		
									Planung 2026 EUR	Planung 2027 EUR	Planung 2028 EUR
		1	2	3	4	5	6	7	8	9	10
Erstellung von Wasserhausanschlüssen											
6	= Summe Einzahlungen	0	0	0	0	0	0	0	0	0	0
7	- Auszahlungen für den Erwerb von Grundstücken und Gebäuden	0	-14.429	0	0	0	0	0	0	0	0
	3610000 Strom-, Gas-, Wasserleitungen u. zug. Anl.	0	-14.429	0	0	0	0	0	0	0	0
8	- Auszahlungen für Baumaßnahmen	0	0	0	0	-2.000	-6.000	0	-2.000	-2.000	-2.000
	78720000 Auszahlung für Tiefbaumaßnahmen	0	0	0	0	-2.000	-6.000	0	-2.000	-2.000	-2.000
13	= Summe der Auszahlungen aus Investitionstätigkeit	0	-14.429	0	0	-2.000	-6.000	0	-2.000	-2.000	-2.000
14	= Saldo aus Investitionstätigkeit	0	-14.429	0	0	-2.000	-6.000	0	-2.000	-2.000	-2.000
Ersatz von Wasserhausanschlüssen											
1	+ Einzahlungen aus Investitionszuwendungen	0	0	0	0	2.000	6.000	0	2.000	2.000	2.000
	68180000 Investitionszu. von übrigen Bereichen	0	0	0	0	2.000	6.000	0	2.000	2.000	2.000
6	= Summe Einzahlungen	0	0	0	0	2.000	6.000	0	2.000	2.000	2.000
14	= Saldo aus Investitionstätigkeit	0	0	0	0	2.000	6.000	0	2.000	2.000	2.000



TH01 Verwaltung und Dienstleistungen  
PB53 Ver- und Entsorgung  
5330 Wasserversorgung

Nr.	Investitionsmaßnahmen Einzahlungs- und Auszahlungsarten	Gesamtang. zur Maßnahme EUR	Bisher finanziert EUR	Ermächt.- übertrag. a. 2023 EUR	Ergebnis 2023 EUR	Ansatz 2024 EUR	Ansatz 2025 EUR	VE 2025 EUR	Finanzplanung		
									Planung 2026 EUR	Planung 2027 EUR	Planung 2028 EUR
		1	2	3	4	5	6	7	8	9	10
Wasserversorgungsbeitrag											
2	+ Einzahlungen aus Investitionsbeiträgen und ähnl. Entgelten für Investitionstätigkeit	0	0	0	0	7.890	7.890	0	10.260	0	39.450
	21210000 SoPo Erschließungsbeiträge	0	0	0	0	0	0	0	0	0	0
	68910000 Beiträge	0	0	0	0	7.890	7.890	0	10.260	0	39.450
6	= Summe Einzahlungen	0	0	0	0	7.890	7.890	0	10.260	0	39.450
14	= Saldo aus Investitionstätigkeit	0	0	0	0	7.890	7.890	0	10.260	0	39.450
Rudolf-Diesel-Straße, Wasserleitungsbau											
6	= Summe Einzahlungen	0	0	0	0	0	0	0	0	0	0
8	- Auszahlungen für Baumaßnahmen	0	0	0	0	0	0	0	0	0	-50.000
	78720000 Auszahlung für Tiefbaumaßnahmen	0	0	0	0	0	0	0	0	0	-50.000
13	= Summe der Auszahlungen aus Investitionstätigkeit	0	0	0	0	0	0	0	0	0	-50.000
14	= Saldo aus Investitionstätigkeit	0	0	0	0	0	0	0	0	0	-50.000



TH01 Verwaltung und Dienstleistungen  
PB53 Ver- und Entsorgung  
5380 Abwasserbeseitigung

Nr.	Investitionsmaßnahmen Einzahlungs- und Auszahlungsarten	Gesamtang. zur Maßnahme EUR	Bisher finanziert EUR	Ermächt.- übertrag. a. 2023 EUR	Ergebnis 2023 EUR	Ansatz 2024 EUR	Ansatz 2025 EUR	VE 2025 EUR	Finanzplanung		
									Planung 2026 EUR	Planung 2027 EUR	Planung 2028 EUR
		1	2	3	4	5	6	7	8	9	10
Erstellung von Kanalhausanschlüssen											
6 =	Summe Einzahlungen	0	0	0	0	0	0	0	0	0	0
8 -	Auszahlungen für Baumaßnahmen	0	0	0	0	-2.000	-1.000	0	-2.000	-2.000	-2.000
	78720000 Auszahlung für Tiefbaumaßnahmen	0	0	0	0	-2.000	-1.000	0	-2.000	-2.000	-2.000
13 =	Summe der Auszahlungen aus Investitionstätigkeit	0	0	0	0	-2.000	-1.000	0	-2.000	-2.000	-2.000
14 =	Saldo aus Investitionstätigkeit	0	0	0	0	-2.000	-1.000	0	-2.000	-2.000	-2.000
Ersatz Kanalhausanschlüsse											
1 +	Einzahlungen aus Investitionszuwendungen	0	0	0	0	2.000	1.000	0	2.000	2.000	2.000
	68180000 Investitionszu. von übrigen Bereichen	0	0	0	0	2.000	1.000	0	2.000	2.000	2.000
6 =	Summe Einzahlungen	0	0	0	0	2.000	1.000	0	2.000	2.000	2.000
14 =	Saldo aus Investitionstätigkeit	0	0	0	0	2.000	1.000	0	2.000	2.000	2.000
16 =	Gesamtkosten der Maßnahme	0	0	0	0	0	0	0	0	0	0



TH01 Verwaltung und Dienstleistungen  
PB53 Ver- und Entsorgung  
5380 Abwasserbeseitigung

Nr.	Investitionsmaßnahmen Einzahlungs- und Auszahlungsarten	Gesamtang. zur Maßnahme EUR	Bisher finanziert EUR	Ermächt.- übertrag. a. 2023 EUR	Ergebnis 2023 EUR	Ansatz 2024 EUR	Ansatz 2025 EUR	VE 2025 EUR	Finanzplanung		
									Planung 2026 EUR	Planung 2027 EUR	Planung 2028 EUR
		1	2	3	4	5	6	7	8	9	10
Investitionskostenumlage, ZV Klärwerk Neckarwestheim											
6 =	Summe Einzahlungen	0	0	0	0	0	0	0	0	0	0
11 -	Auszahlungen für Investitionsförderungsmaßnahmen	0	0	0	-8.372	-23.800	-23.800	0	-10.000	-10.000	-10.000
	18031300 Sopo für gegeb. Zuschüsse Zweckverb.	0	0	0	-8.372	0	0	0	0	0	0
	78120000 Investitionszu. an Kommunen	0	0	0	0	-23.800	-23.800	0	-10.000	-10.000	-10.000
13 =	Summe der Auszahlungen aus Investitionstätigkeit	0	0	0	-8.372	-23.800	-23.800	0	-10.000	-10.000	-10.000
14 =	Saldo aus Investitionstätigkeit	0	0	0	-8.372	-23.800	-23.800	0	-10.000	-10.000	-10.000
Grundstücksverkauf, Entwässerungsbeitrag											
2 +	Einzahlungen aus Investitionsbeiträgen und ähnl. Entgelten für Investitionstätigkeit	0	0	0	0	20.700	20.700	0	26.910	0	103.500
	68910000 Beiträge	0	0	0	0	20.700	20.700	0	26.910	0	103.500
6 =	Summe Einzahlungen	0	0	0	0	20.700	20.700	0	26.910	0	103.500
14 =	Saldo aus Investitionstätigkeit	0	0	0	0	20.700	20.700	0	26.910	0	103.500
Rudolf-Diesel-Straße, Kanalneubau											
6 =	Summe Einzahlungen	0	0	0	0	0	0	0	0	0	0
8 -	Auszahlungen für Baumaßnahmen	0	0	0	0	0	0	0	0	0	-300.000
	78720000 Auszahlung für Tiefbaumaßnahmen	0	0	0	0	0	0	0	0	0	-300.000
13 =	Summe der Auszahlungen aus Investitionstätigkeit	0	0	0	0	0	0	0	0	0	-300.000
14 =	Saldo aus Investitionstätigkeit	0	0	0	0	0	0	0	0	0	-300.000



TH01 Verwaltung und Dienstleistungen  
PB57 Wirtschaft und Tourismus  
5710 Wirtschaftsförderung

Nr.	Investitionsmaßnahmen Einzahlungs- und Auszahlungsarten	Gesamtang. zur Maßnahme EUR	Bisher finanziert EUR	Ermächt- übertrag. a. 2023 EUR	Ergebnis 2023 EUR	Ansatz 2024 EUR	Ansatz 2025 EUR	VE 2025 EUR	Finanzplanung		
									Planung 2026 EUR	Planung 2027 EUR	Planung 2028 EUR
757100017600 Investive Umlage von Verbandskommunen											
1	+ Einzahlungen aus Investitionszuwendungen	0	0	0	0	0	81.800	0	0	0	220.000
	68120000 Investitionszu. von Kommunen	0	0	0	0	0	81.800	0	0	0	220.000
6	= Summe Einzahlungen	0	0	0	0	0	81.800	0	0	0	220.000
14	= Saldo aus Investitionstätigkeit	0	0	0	0	0	81.800	0	0	0	220.000

**Zweckverband Industriegebiet  
Besigheim**

# **Finanzhaushalt 2025**

## **Teilhaushalt 02 -Allgemeine Finanzwirtschaft-**

**TH02 Allgemeine Finanzwirtschaft**

Nr.	Teilfinanzhaushalt Einzahlungs- und Auszahlungsarten	Ergebnis 2023	Ansatz 2024	Ansatz 2025	VE 2025	Finanzplanung		
		EUR	EUR	EUR	EUR	Planung 2026 EUR	Planung 2027 EUR	Planung 2028 EUR
		1	2	3	4	5	6	7
	+ Summe der Einzahlungen aus laufender Verwaltungstätigkeit (ohne außerordentliche zahlungswirksame Erträge aus Vermögensveräußeru	3.338	0	0	0	0	0	0
2	- Summe der Auszahlungen aus laufender Verwaltungstätigkeit	0	-200	-200	0	-200	-200	-200
3	= Anteiliger Zahlungsmittelüberschuss/-bedarf aus laufender Verwaltungstätigkeit	3.338	-200	-200	0	-200	-200	-200
9	= Einzahlungen aus Investitionstätigkeit	0	0	0	0	0	0	0
16	= Auszahlungen aus Investitionstätigkeit	0	0	0	0	0	0	0
17	= Anteiliger veranschlagter Finanzierungsmittelüberschuss/-bedarf aus Investitionstätigkeit	0	0	0	0	0	0	0
18	= Anteiliger veranschlagter Finanzierungsmittelüberschuss/-bedarf	3.338	-200	-200	0	-200	-200	-200



**Zweckverband Industriegebiet  
Besigheim**

**Anlagen 2025**

## Übersicht über die aus Verpflichtungsermächtigungen voraussichtlich fällig werdenden Ausgaben

Verpflichtungsermächtigungen im Haushaltsplan des Jahres (EUR)		Voraussichtlich fällig werdende Ausgaben				
		2024 (EUR)	2025 (EUR)	2026 (EUR)	2027 (EUR)	2028 (EUR)
2023	0	0	0	0	0	0
2024	0	0	0	0	0	0
2025	0	0	0	0	0	0
2026	0	0	0	0	0	0
2027	0	0	0	0	0	0
Summe	0	0	0	0	0	0
<b>Nachrichtlich:</b> im Finanzplan vorgesehene Kreditaufnahmen		-	-	-	-	-

## Übersicht über den voraussichtlichen Stand der Schulden (ohne Kassenkredite)

Art	Stand zu Beginn		Neu- aufnahme	Tilgung im HH-Jahr	Stand Ende HH-Jahr	Zinsen
	des Vorjahres	des HH-Jahr				
	EUR	EUR	EUR	EUR	EUR	EUR
1. Schulden aus Krediten von/an						
1.1 Bund						
1.2 Land						
1.3 Gemeinden und Gemeindeverbände						
1.4 Zweckverbänden und dgl.						
1.5 sonstigem öffentlichen Bereich						
1.6 Kreditmarkt						
a)						
b)						
c)						
d)						
e)						
f)						
g)						
h) Aufnahmerest Vorjahr						
i) Neuaufnahme HHJahr						
<b>Summe 1</b>	<b>0,00</b>	<b>0,00</b>	<b>0,00</b>	<b>0,00</b>	<b>0,00</b>	<b>0,00</b>
2. Innere Darlehen						
2.1 aus Sonderrücklagen						
2.2 von Sondervermögen ohne Sonderrechnung						
<b>Summe 2</b>	<b>0,00</b>	<b>0,00</b>	<b>0,00</b>	<b>0,00</b>	<b>0,00</b>	<b>0,00</b>
3. Schulden aus Vorgängen die Kreditaufnahmen wirtschaftlich gleichkommen						
<b>Summe 3</b>	<b>0,00</b>	<b>0,00</b>	<b>0,00</b>	<b>0,00</b>	<b>0,00</b>	<b>0,00</b>
Nachrichtlich:						
4. Schulden der Sondervermögen mit Sonderrechnung						
4.1 aus Krediten						
a)						
b)						
c)						
d)						
e) Aufnahmerest Vorjahr						
f) Neuaufnahme HHJahr						
4.2 aus Vorgängen, die Kreditaufnahmen wirt- schaftlich gleichkommen						
<b>Summe 4</b>	<b>0,00</b>	<b>0,00</b>	<b>0,00</b>	<b>0,00</b>	<b>0,00</b>	<b>0,00</b>

## voraussichtliche Entwicklung der Liquidität

Nr.	Einzahlungs- und Auszahlungsarten <sup>1)</sup>		vorauss. Vorjahr 2024 (RE)	Finanzhaushalt	Finanzplanung			
				Haushaltsjahr 2025	Haushaltsjahr 2026	Haushaltsjahr 2027	Haushaltsjahr 2028	
			EUR	EUR	EUR	EUR	EUR	
			1	2	3	4	5	
1		Zahlungsmittelbestand zum Jahresbeginn <sup>2)</sup>	193.400					
2	+	Sonstige Einlagen aus Kassenmitteln zum Jahresbeginn <sup>3)</sup>	0					
3	-	Bestand an Kassenkrediten zum Jahresbeginn <sup>4)</sup>	0					
4	=	liquide Eigenmittel zum Jahresbeginn	193.400					
5	-	Auszahlungen aufgrund von übertragenen Ermächtigungen der Vorvorjahre	0					
6	+	Einzahlungen aus nicht in Anspruch genommenen Kreditermächtigungen für Investitionen und Investitionsfördermaßnahmen aus Vorvorjahr <sup>5)</sup>	0					
7	+	Einzahlungen aus übertrag. Ermächtigungen für Inv.-Zuwendungen, -Beiträge und ähnl. Entg. für Inv.-Tätigkeit aus Vorvorjahren (§ 21 Abs. 1, § 3 Nr. 18, 19 GemHVO)	0					
8	+/-	veranschlagte Änderung des Finanzierungsmittelbestands (§ 3 Nr. 36 GemHVO) <sup>6)</sup>	-47.320	32.810	239.070	93.610	23.320	
9	=	voraussichtliche liquide Eigenmittel zum Jahresende	146.080	178.890	417.960	511.570	534.890	
10	-	davon: für zweckgebundene Rücklagen gebunden	0	0	0	0	0	
11	-	für sonstige bestimmte Zwecke gebunden	0	0	0	0	0	
12	=	vorauss. liquide Eigenmittel zum Jahresende ohne gebundene Mittel	146.080	178.890	417.960	511.570	534.890	
13		nachrichtlich: voraussichtliche Mindestliquidität (§ 22 Abs. 2 GemHVO)		7.960	7.980	8.180	8.310	

## voraussichtliche Vermögensübersicht 2025

Vermögen	Stand zum 01.01. des Haushalts- jahres <sup>1)</sup>	Vermögensveränderungen im Haushaltsjahr					Stand am 31.12. des Haushalts- jahres (Σ Sp. 2 bis 7)
		Vermögens- zugänge	Vermögens- abgänge <sup>2)</sup>	Umbu- chungen	Zuschrei- bungen	Abschrei- bungen <sup>3)</sup>	
		EUR	EUR	EUR	EUR	EUR	
1	2	3	4	5 <sup>4)</sup>	6	7	8
1. Immaterielle Vermögensgegenstände	0	0	0	0	0	0	0
2. Sachvermögen (ohne Vorräte)	6.040.230	243.000	90.000	0	0	130.430	6.062.800
2.1. Unbebaute Grundstücke und grundstücksgleiche Rechte	2.890.410	10.000	90.000			250	2.810.160
2.2. Bebaute Grundstücke und grundstücksgleiche Rechte	0						0
2.3. Infrastrukturvermögen	3.146.590	233.000				130.180	3.249.410
2.4. Bauten auf fremden Grundstücken	0						0
2.5. Kunstgegenstände, Kulturdenkmäler	3.230						3.230
2.6. Maschinen und technische Anlagen, Fahrzeuge	0						0
2.7. Betriebs- und Geschäftsausstattung	0						0
2.8. Geleistete Anzahlungen, Anlagen im Bau	0						0
3. Finanzvermögen (ohne Forderungen und liquide Mittel)	713.510	23.800	0	0	0	52.420	684.890
3.1. Anteile an verbundenen Unternehmen	19.940						19.940
3.2. Sonst. Beteilig. u. Kapitaleinlagen in Zweckverbänden oder anderen kommunalen Zusammenschlüssen	693.570	23.800				52.420	664.950
3.3. Sondervermögen	0						0
3.4. Ausleihungen	0						0
3.5. Wertpapiere	0						0
<b>insgesamt</b>	6.753.740	266.800	90.000	0	0	182.850	6.747.690

<sup>1)</sup> Entspricht Stand zum 31.12. des Vorjahres

<sup>2)</sup> Beinhaltet die Abgänge von Restbuchwerten aufgrund von Veräußerungen, Schenkungen, Umstufungen/Umwidmungen von Straßen, Sacheinlagen in Beteiligungen usw.

<sup>3)</sup> Einschl. außerordentliche Abschreibungen

<sup>4)</sup> In dieser Spalte werden Umgliederungen bereits vorhandener Vermögensgegenstände auf andere Positionen der Übersicht abgebildet (z. B. von Nr. 2.8 nach Fertigstellung nach Nr. 2.3)

**Hinweis:** Die Vermögensbewertung des ZVIG ist abgeschlossen.  
Die Werte stellen das vollständige Vermögen dar, können sich jedoch in Bezug auf die Eröffnungsbilanz und Aufarbeitung der Jahresabschlüsse in der Zuordnung nochmals verschieben oder sich Werte korrigieren bzw. ergänzen.

# Abschreibungen

## Auflösung von Ertragszuschüssen

\* Wasserversorgungsbeiträge ab dem Jahr 2005 werden auf der Aktivseite (beim Anlagevermögen) abgebildet / zum Abzug abgebracht.

74

## Kalkulatorische Zinsen

Unterabschnitt	Voraussichtlicher Restbuchwert zum 31.12.2025 (EUR)	Zinssatz (%)	Kalk. Zinsen im Haushaltsjahr (EUR)
53 80 Abwasserbeseitigung	172.110	2,90	4.990

### Erläuterungen:

Restbuchwert= Restbuchwert Anschaffungs- / Herstellungskosten  
 ./ Restbuchwert evtl. Ertragszuschüsse

### Hinweis:

Wert ist abweichend von der Darstellung im Ergebnishaushalt unter 53 80, da kalkulatorische Verzinsung im Rahmen der Kalkulation abschließend zu ermitteln ist. Die Berechnungen in der Kalkulation sind umfangreicher, als in der seitherigen Anlage zum Haushaltsplan dargestellt und es werden sowohl die tatsächlichen Betriebskosten als auch kalkulatorische Größen herangezogen. Die dargestellte Anlage wird mit kommenden Haushaltsplänen und in Abstimmung mit der Allevo Kommunalberatung verbessert. Abweichungen im Rahmen der Haushaltsplanung 2025 sind überwiegend auf Rundungsdifferenzen zurückzuführen.

## Übersicht über den Stand der Rücklagen

Art	Stand zum 01.01. des Haushaltsjahres	Stand zum 31.12. des Haushaltsjahres
	EUR	
1. Ergebnismrücklagen	282.090 €	282.090 €
1.1 Rücklagen aus Überschüssen des ordentlichen Ergebnisses	- €	- €
1.2 Rücklagen aus Überschüssen des Sonderergebnisses	282.090 €	282.090 €
2. Zweckgebundene Rücklagen	- €	- €
<b>Rücklagen gesamt</b>	<b>282.090 €</b>	<b>282.090 €</b>

### Hinweis:

Darstellung erfolgt ohne Berücksichtigung voraussichtlicher Jahresrechnungsergebnisse (2023 + 2024).  
Bereits erstellte Jahresabschlüsse sind ihrem Wert nach in der Darstellung beinhaltet.



## Rückstellungsspiegel zum 31.12. des Haushaltsjahres

Art der Rückstellung *		Stand der Rückstellung zum 01.01.	Umgliederung	Zuführung **	davon Zinsanteil ***	Inanspruchnahme	Auflösung	davon Zinsanteil ***	Stand der Rückstellung zum 31.12.
		EUR	EUR	EUR	EUR	EUR	EUR	EUR	EUR
3.1	<b>Lohn- und Gehaltsrückstellungen (§ 41 Abs. 1 Nr. 1 GemHVO)</b>	- €	- €	- €	- €	- €	- €	- €	- €
3.1.1	ATZ-Rückstellung	- €	- €	- €	- €	- €	- €	- €	- €
3.1.2	Sabbatjahr-Rückstellung	- €	- €	- €	- €	- €	- €	- €	- €
3.2	<b>Unterhaltsvorschuss-rückstellungen (§ 41 Abs. 1 Nr. 2 GemHVO)</b>	- €	- €	- €	- €	- €	- €	- €	- €
3.3	<b>Stilllegungs- und Nachsorgerückstellungen für Abfalldeponien (§ 41 Abs. 1 Nr. 3 GemHVO)</b>	- €	- €	- €	- €	- €	- €	- €	- €
3.4	<b>Gebührenüberschuss-rückstellungen (§ 41 Abs. 1 Nr. 4 GemHVO)</b>	3.670 €	- €	- €	- €	- €	- €	- €	3.670 €
3.4.1	Abwasser	3.670 €	- €	- €	- €	- €	- €	- €	3.670 €
3.5	<b>Altlastenrückstellungen (§ 41 Abs. 1 Nr. 5 GemHVO)</b>	- €	- €	- €	- €	- €	- €	- €	- €
3.6	<b>Rückstellungen für drohende Verpflichtungen aus Bürgschaften, Gewährleistungen und anhängigen Gerichtsverfahren (§ 41 Abs. 1 Nr. 6 GemHVO)</b>	- €	- €	- €	- €	- €	- €	- €	- €
3.6.1	Rückstellungen für drohende Verpflichtungen aus Bürgschaften	-	-	-	-	-	-	-	-
3.6.2	Rückstellungen für drohende Verpflichtungen aus Gewährleistungen	-	-	-	-	-	-	-	-
3.7	<b>Sonstige Rückstellungen **** (§ 41 Abs. 2 Satz 1 GemHVO)</b>	- €	- €	- €	- €	- €	- €	- €	- €
3.7.1	Rückstellungen im Rahmen von Steuerschuldverhältnissen	- €	- €	- €	- €	- €	- €	- €	- €
3.7.2	Rückstellungen im Rahmen des Finanzausgleichs	- €	- €	- €	- €	- €	- €	- €	- €
	Vorvorjahr - Fortschreibung	- €	- €	- €	- €	- €	- €	- €	- €
	Vorjahr - Fortschreibung	- €	- €	- €	- €	- €	- €	- €	- €
	abzuschließendes Jahr - Bildung	- €	- €	- €	- €	- €	- €	- €	- €
3.7.3	Rückstellungen für Verpflichtungen in Folge des Verbots der Altersdiskriminierung im Bereich der BDA-Stufen	- €	- €	- €	- €	- €	- €	- €	- €
3.7.4	Rückstellungen aus drohenden Verpflichtungen aus Schadensersatzansprüchen	- €	- €	- €	- €	- €	- €	- €	- €
3.7.5	Rückstellungen für drohende Verpflichtungen aus anhängigen Gerichtsverfahren	- €	- €	- €	- €	- €	- €	- €	- €
3.7.6	weitere sonstige Rückstellungen	- €	- €	- €	- €	- €	- €	- €	- €
<b>Summe aller Rückstellungen</b>		<b>3.670 €</b>	<b>- €</b>	<b>- €</b>	<b>- €</b>	<b>- €</b>	<b>- €</b>	<b>- €</b>	<b>3.670 €</b>

\* Die Gliederung der Rückstellungen richtet sich nach der Bilanzposition § 52 Abs. 4 Nr. 3 GemHVO

\*\* Erstmalige Bildung oder Erhöhung von bestehenden Rückstellungen.

\*\*\* Angabe kann auf langfristige Rückstellungen mit einer (Rest-) Laufzeit von mehr als 5 Jahren beschränkt werden. Damit beschränkt sich die Angabe auf die Rückstellungen nach Ziffer 3.3 und 3.5.  
Definition: Rückstellungsbestand zum 31.12. des Vorjahres multipliziert mit Abzinsungsszinssatz des jeweiligen Jahres.  
Spalte 5: Mehrung des Rückstellungsbestandes über Zinsaufwand (Konto 4599 Sonstige Finanzaufwendungen),  
Spalte 8: Minderung des Rückstellungsbestandes über Zinsertrag (Konto 3699 Sonstige Finanzerträge)

\*\*\*\* Wahrrückstellungen sind einzeln aufzuführen.

### Hinweis:

Darstellung erfolgt ohne Berücksichtigung voraussichtlicher Jahresrechnungsergebnisse (2023 + 2024). Bereits erstellte Jahresabschlüsse sind ihrem Ergebnis nach beinhaltet.  
Änderungen können sich zudem aus den gebührenrechtlichen Ergebnisermittlungen nach KAG ergeben. Im Rahmen der nächstmöglichen Jahresabschlusserstellung werden Anpassungen ggf. vorgenommen.